

# Rapport RSE



# 2025



Nos engagements pour l'environnement,  
la société et la gouvernance.



**KallistaEnergy**



## Table des matières

<b>1 ▶ À propos de Kallista Energy</b>	<b>4</b>
1.1 Le mot du Président	6
1.2 Nos engagements	8
1.3 Notre mission	10
1.4 Nos quatre valeurs fondatrices	12
1.5 Notre chaîne de valeur	14
1.6 Nos parties prenantes	18
1.7 Nos chiffres clés et faits marquants 2025	20
1.8 Renforcement volontaire de notre reporting ESG avec la norme VSME	24
1.9 Notre matrice de double matérialité	26
1.10 Taxonomie Européenne	28
<hr/>	
<b>2 ▶ Environnement</b>	<b>30</b>
2.1 Climat	32
2.2 Biodiversité et écosystèmes	42
2.3 Économie circulaire	46
2.4 Approche environnementale complète	50
<hr/>	
<b>3 ▶ Social</b>	<b>54</b>
3.1 Nos équipes	56
3.2 Travailleurs de la chaîne de valeur	62
3.3 Communautés locales et acteurs des territoires	64
<hr/>	
<b>4 ▶ Gouvernance</b>	<b>70</b>
<hr/>	
<b>Annexes</b>	<b>80</b>
• VSME – Informations générales	82
• B1 – Informations comptables générales	83
• Effectif du groupe au 31 décembre 2025	84
• Les infrastructures et bureaux du groupe	85
• Exemple de flux de matières pour l'installation et le démantèlement d'une éolienne	87



## À propos de Kallista Energy

# Le mot du président



En 2025, Kallista Energy a célébré ses 20 ans. D'une structure de quelques personnes à ses débuts, le groupe rassemble aujourd'hui plus de cent collaborateurs et déploie ses activités dans plusieurs pays européens.

Depuis l'origine, notre mission est restée constante : répondre à la demande en électricité au meilleur coût, à la fois économique et environnemental.

En vingt ans, le système énergétique s'est profondément transformé. Nous passons d'un modèle centralisé, pilotable et dominé par des coûts variables à un modèle plus décentralisé, davantage digitalisé, caractérisé par des coûts essentiellement fixes et une production par nature plus variable. Dans ce nouveau cadre, l'équilibre du système repose de plus en plus sur la capacité à piloter la demande et à mobiliser des sources de flexibilité.

Cette évolution s'inscrit dans une transformation du système électrique européen, marquée par l'électrification croissante des usages, une volatilité accrue des prix, la saturation progressive des réseaux et l'émergence de nouveaux modèles économiques — autoconsommation, contrats de gré à gré (cPPA), hybridation des actifs et développement du stockage.

Le système évolue ainsi vers une forme d'"internet de l'énergie", plus interconnecté, plus dynamique et plus distribué. Dans ce cadre, l'éolien et le solaire photovoltaïque se sont imposés comme les solutions les plus compétitives, capables de répondre à l'urgence climatique tout en assurant une électricité accessible. Les avancées technologiques, notamment dans le stockage, permettent désormais d'envisager concrètement un système énergétique largement affranchi des combustibles fossiles.

Dans ce contexte, l'enjeu n'est plus seulement le développement des capacités de production, mais la structuration d'un système électrique capable d'intégrer la variabilité, d'optimiser les flux et de garantir la sécurité d'approvisionnement. Les enjeux de souveraineté en font une priorité stratégique pour l'Europe.

Le rôle de Kallista Energy est d'y contribuer de manière concrète et pragmatique. En complément de son activité historique dans l'éolien, le groupe a progressivement élargi son périmètre au photovoltaïque, à la recharge électrique et au stockage par batterie afin d'accompagner l'électrification des usages dans toutes ses dimensions.

Cette ambition s'inscrit pleinement dans une démarche RSE structurée, portée au plus haut niveau de l'entreprise et intégrée dans l'ensemble de nos activités. Elle se traduit par des engagements concrets en matière environnementale, sociétale et de gouvernance, présentés dans ce rapport.

La mission de Kallista Energy n'a jamais été aussi actuelle. Elle prend vie chaque jour grâce à l'ensemble des collaborateurs du groupe, qui contribuent à construire un modèle énergétique plus durable, compétitif et souverain.

Bonne lecture,

**Johann Tardy**  
Président du Groupe Kallista Energy



La mission de Kallista Energy – proposer l'électricité au meilleur coût – économique et écologique, n'a jamais été autant d'actualité.



# Nos engagements

## ENVIRONNEMENT

#01

Maintenir **100% de véhicules électriques** dans notre flotte

#02

Bannir les **vols intérieurs** et limiter les vols internationaux

#03

Éviter, réduire et recycler les déchets générés par nos activités (bureaux et exploitation de nos infrastructures)

#04

Améliorer l'**efficacité énergétique** de nos équipements

#05

Encourager la prise en compte de **critères ESG** dans les activités relevant de notre Scope 3

#06

Développer les **meilleurs projets** possibles avec l'appui d'experts indépendants

#07

Réaliser un **chantier exemplaire** pour chacun de nos projets

#08

Veiller à la **préservation de la biodiversité** aux abords de nos infrastructures

#09

Investir dans le **renouvellement** de nos parcs éoliens vieillissants pour optimiser la production d'électricité renouvelable

#10

Valoriser les **éoliennes démantelées** et contribuer à la recherche de solutions pour les volumes à venir

## SOCIAL

#11

Garantir la **sécurité** des personnes et de nos équipements

#12

Réunir les conditions pour le **bien-être au travail** de nos salariés

#13

Veiller à la **diversité, l'équité et l'inclusion** au sein de notre entreprise

#14

Travailler de concert avec nos **parties prenantes locales**

#15

Participer au **dynamisme des territoires** où nous sommes actifs

## GOVERNANCE

#16

Promouvoir un **pouvoir exécutif collégial** et un **dialogue permanent avec nos salariés**

#17

Prévenir les **fraudes**

#18

Prévenir les **risques de gestion**

#19

Promouvoir la **cybersécurité**

# Notre mission

## Plus de 20 ans au service d'une électricité au meilleur coût économique et environnemental

Depuis sa création en 2005, Kallista Energy poursuit une ambition constante : produire une électricité au coût le plus bas possible, à la fois sur le plan économique et sur le plan environnemental. La transition vers des usages électrifiés, indispensable pour réduire notre dépendance aux énergies fossiles, s'appuie sur le développement des énergies renouvelables, dont la compétitivité, la performance et la réversibilité sont désormais établies.

### Nos 4 énergies

Le groupe intervient dans l'éolien, le solaire photovoltaïque, les infrastructures de recharge pour véhicules électriques et, désormais, le stockage d'électricité par batterie. Ces différentes expertises contribuent ensemble à l'émergence d'une économie bas carbone. Kallista Energy est aujourd'hui implantée en France, aux Pays Bas et en Allemagne.

Ses équipes, composées de profils variés et spécialisés, couvrent l'ensemble du cycle de vie des projets d'infrastructures énergétiques, depuis leur développement jusqu'à leur renouvellement, en passant par le financement, la construction, l'exploitation, la maintenance et le démantèlement.

Pour la réalisation de ses projets, le groupe s'appuie sur des partenaires reconnus pour la fourniture d'équipements tels que les éoliennes, les panneaux solaires, les bornes de recharge et les systèmes de stockage, ainsi que pour les opérations de construction, de maintenance, de démantèlement et de renouvellement. Il fait également appel à de nombreux cabinets indépendants pour mener les études nécessaires.



Illustration originale : Marlène Janin  
Photos : Aliaume Souchier



### EN 2025, KALLISTA ENERGY A CÉLÉBRÉ SON 20<sup>e</sup> ANNIVERSAIRE

En 2025, Kallista Energy a fêté ses 20 ans dans le décor impressionniste de Giverny en Normandie.

D'une entreprise de quelques personnes à ses débuts en France en 2005, Kallista Energy compte aujourd'hui plus de 100 collaborateurs et a étendu sa présence en Allemagne et aux Pays-Bas.

Le groupe a démarré avec l'énergie éolienne, à travers des acquisitions et rapidement du développement de projets en interne. Il a été l'un des pionniers du renouvellement complet de parcs éoliens en France avec un premier chantier initié dès 2017.

Kallista Energy a ensuite diversifié ses activités dans l'énergie solaire, la mobilité électrique (avec le développement de son réseau de recharge YAWAY) et dernièrement dans le stockage d'électricité par batterie. Avec ses activités complémentaires, Kallista Energy renforce son ambition de contribuer à l'électrification de nos usages pour lutter contre le changement climatique.

L'émotion était au rendez-vous à Giverny, en juin 2025. Une rétrospective de ces 20 années a fait resurgir des souvenirs de tout le chemin parcouru. Les 20 ans de Kallista Energy marquaient aussi les 20 ans d'ancienneté de Véronique, la première salariée de Kallista Energy qui a pu témoigner de l'évolution du groupe depuis ses débuts.

Enfin, cet anniversaire a été le moment symbolique choisi par Frédéric Roche pour passer les rennes du groupe à Johann Tardy. Frédéric a assumé la fonction de Président pendant plus de 17 ans. En attendant une retraite bien méritée, il reste présent en tant que Secrétaire général du groupe. Johann, qui a rejoint l'entreprise dès 2009, assurait jusqu'alors le rôle de Directeur général de Kallista Energy.

L'histoire de Kallista Energy continue de s'écrire avec ses collaborateurs, actionnaires, partenaires et les territoires où le groupe est présent.

# Nos quatre valeurs fondatrices

## Convictions



La mission de Kallista Energy est de développer des solutions énergétiques qui répondent aux besoins de la société tout en assurant un avenir viable aux générations futures. Nous voulons livrer une électricité à prix compétitif, accessible à tous, et dont la production tient compte de l'urgence climatique. Nous sommes convaincus que les énergies renouvelables font partie des solutions indispensables pour notre souveraineté européenne et sortir de notre dépendance aux énergies fossiles. Notre groupe souhaite ainsi contribuer, à son échelle, au mouvement global pour aller vers une société bas carbone.

## Éthique

Chez Kallista Energy, la performance du Groupe repose sur le respect strict des parties prenantes et des cadres réglementaires applicables dans chacun des pays où nous opérons. L'ensemble de nos collaborateurs adhère à notre Code de conduite qui précise les comportements à proscrire, notamment ceux susceptibles de constituer des faits de corruption ou de trafic d'influence. Signataire du Pacte mondial des Nations Unies, Kallista Energy veille également à ce que ses partenaires commerciaux partagent ces mêmes principes de respect des personnes et de l'État de droit.



## Pragmatisme



Kallista Energy investit dans des technologies compétitives, offrant le meilleur compromis entre les ressources disponibles, le rendement et l'impact environnemental. Les choix de Kallista Energy ne sont nullement guidés par une quelconque idéologie mais uniquement par la recherche de la pertinence économique et écologique. Le Groupe diversifie son portefeuille avec des solutions matures pour contribuer à accélérer l'électrification des usages, tout en assurant sa propre résilience.

## Durabilité

Pour Kallista Energy, toute stratégie énergétique s'inscrit nécessairement dans une perspective de long terme. Les solutions déployées aujourd'hui ont vocation à garantir, à terme, une production électrique compétitive au regard des autres sources d'énergie, et résiliente face aux évolutions économiques et climatiques. La réversibilité des installations permettra aussi aux sites que nous exploitons de retrouver leur état d'origine, sans préempter les options des générations futures. Enfin, comme nos installations sont conçues pour durer une vingtaine d'années ou plus, notre Groupe construit des relations sur le long terme avec ses parties prenantes.



# Notre chaîne de valeur

## Des projets ancrés dans les territoires, en concertation avec nos parties prenantes

Le groupe travaille en étroite collaboration avec les communes où se trouvent ses projets et ses installations afin de développer des projets adaptés aux enjeux de chaque territoire, tout en contribuant à la transition énergétique et environnementale.

Les projets sont menés dans le respect du cadre réglementaire, avec une attention particulière portée à l'information et au dialogue avec les riverains. Des permanences d'information, des supports de communication et des temps d'échange avec nos équipes sont organisés tout au long des projets.

Kallista Energy affirme également son engagement local à travers le soutien à des associations culturelles et sportives, ainsi qu'à des projets de restauration des forêts et de préservation de la biodiversité, notamment dans le cadre du partenariat avec le fonds ONF-Agir pour la forêt.

## La volonté de continuer de développer des projets avec le meilleur impact possible

Le Scope 3 de Kallista Energy représente environ 99% des émissions du groupe. Même si Kallista Energy dispose de peu de leviers d'action sur sa chaîne de valeur amont, le groupe reste attentif aux engagements RSE de ses partenaires (voir notre Engagement #05). Les revenus du groupe proviennent uniquement de ses activités dans le secteur de l'énergie et le groupe n'intervient pas dans des secteurs exclus des indices de références de l'Union Européenne. Kallista Energy cherche aussi continuellement à améliorer l'identification de ses impacts et a entrepris en 2026 de suivre les exigences de la VSME (Voluntary Sustainability Reporting Standard for non listed SMEs – plus de détails p. 24).

## Une démarche RSE soutenue par les dirigeants et les actionnaires institutionnels

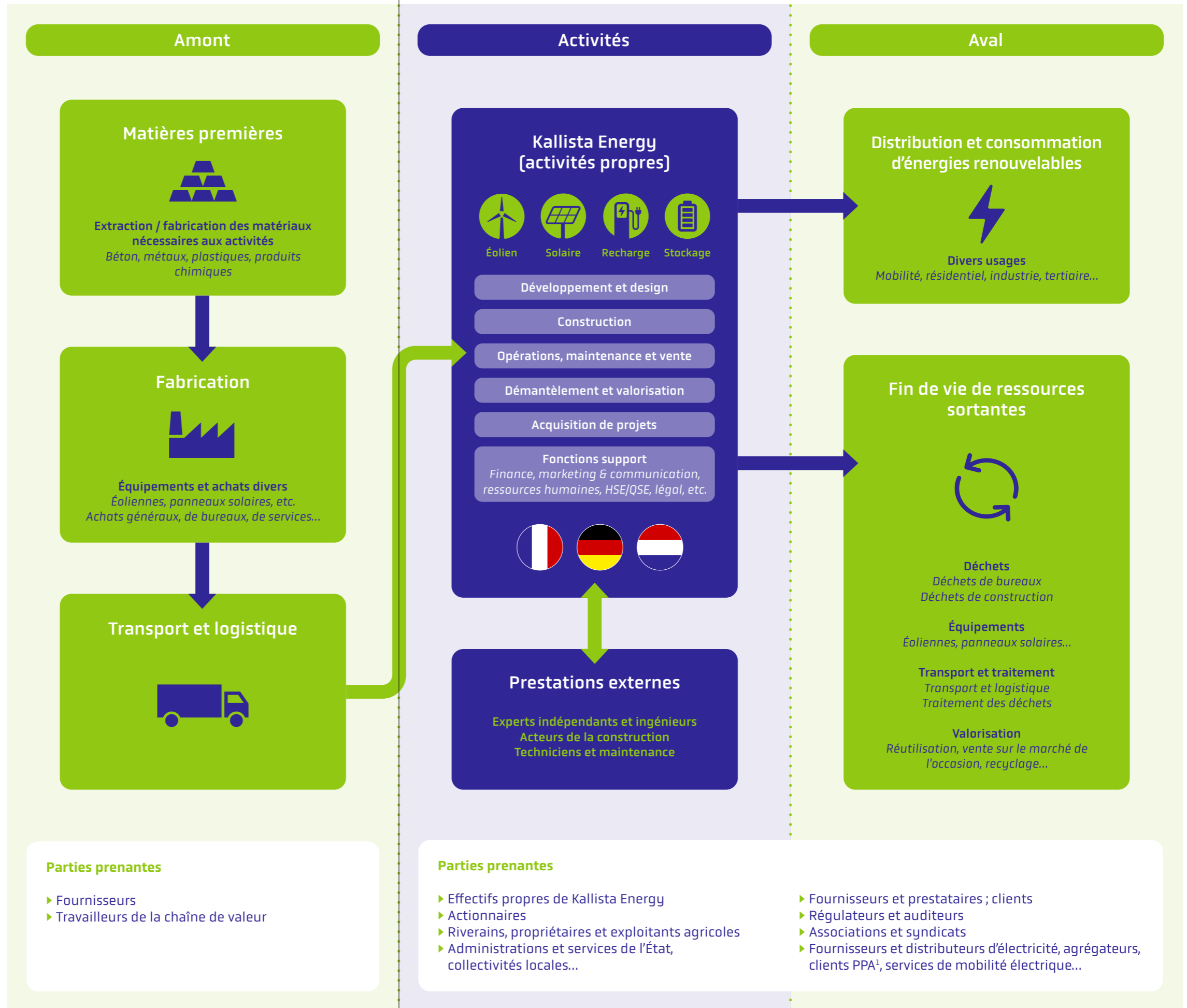
Les engagements RSE de Kallista Energy sont directement portés par le Président. Une partie variable de sa rémunération est liée à la performance ESG du groupe, évaluée à travers le classement GRESB.

La mise en œuvre de la feuille de route RSE du groupe repose également sur l'implication de ses actionnaires institutionnels, qui soutiennent une démarche d'amélioration continue autour de référentiels comme le GRESB, la Taxonomie européenne ou encore la SBTi.

Le rapport RSE de Kallista Energy couvre l'ensemble des activités du groupe en France, en Allemagne et aux Pays-Bas. Les politiques et actions menées en matière d'environnement, de social et de gouvernance sont structurées autour de 19 engagements présentés dans ce rapport.



# Notre chaîne de valeur



<sup>1</sup> Contrats d'achat d'électricité de gré à gré

# Nos parties prenantes

Kallista Energy s'attache à construire, dans la durée, des relations solides et pérennes avec l'ensemble de ses parties prenantes. Les 19 engagements du groupe encadrent les actions déployées pour concilier leurs attentes, les exigences réglementaires et l'impératif d'électrification des usages afin de réduire notre dépendance aux énergies fossiles.




# Nos chiffres clés au 31 décembre 2025



**107**  
salariés en France,  
Allemagne  
et aux Pays-Bas




**6**  **90**

stations de recharge  
THP\* en service

stations de recharge  
THP<sup>2</sup> prévues d'être  
mises en service  
en France entre 2025  
et 2028

<sup>2</sup> Très Haute Puissance





**43** | **434 MW**

Parcs éoliens, solaires et stations  
de recharge installés en France,  
Allemagne et aux Pays-Bas



+40% du capital de Windpark Kramer  
[102 MW] aux Pays-Bas



**71,8 M€**  
de chiffre d'affaires  
en 2025  
[CA consolidé groupe]






**654 000 MWh**  
d'électricité renouvelable produits en France, Allemagne et aux Pays-Bas.  
Soit l'équivalent de :

**280 000**  
habitants approvisionnés  
en électricité renouvelable  
[avec chauffage électrique]

ou

**4,5 Mds**  
de km parcourus  
en voiture électrique

Sources : RTE, INSEE, Ademe – Estimations sur la base de la production des parcs éoliens et solaires du groupe, hors Kramer.



# Quelques faits marquants en 2025

### NOS ÉQUIPES



- 11 HEAD OF COMPANIES APPOINTED
- 3 BONUS PAID TO TEAM

18 nouveaux collaborateurs recrutés en France, en Allemagne et aux Pays-Bas

92/100 : notre score à l'index de l'égalité professionnelle et représentation équilibrée femmes-hommes<sup>3</sup>

### DISTINCTION

5 étoiles GRESB pour la 7<sup>ème</sup> année consécutive



### CROISSANCE

- 9 chantiers de construction lancés (renouvellement de parcs éoliens ou nouvelles infrastructures)
- Mise en service de la 1<sup>ère</sup> station de recharge directement raccordée à des éoliennes à Breteuil (Hauts-de-France)
- Chantier de construction d'un projet de stockage par batterie de 120 MW / 240 MWh dans les Hauts-de-France



### ENGAGEMENTS

- Objectifs climat à court-terme validés par la Science Based Targets initiative (SBTi)
- Signataire du Pacte Mondial des Nations Unies
- Mécène du fonds ONF – Agir pour la forêt





## NOTRE PREMIÈRE STATION DE RECHARGE TRÈS HAUTE PUISSANCE EN CIRCUIT COURT. LAISSONS LE VENT NOUS PORTER !

En septembre 2025, Kallista Energy a inauguré sa première station YAWAY directement raccordée à des éoliennes à Breteuil (Oise, France). Ce fonctionnement en circuit court permet de contribuer au développement d'une mobilité électrique alimentée par des énergies renouvelables produites localement. Par ce projet, Kallista Energy contribue à sa raison d'être : contribuer à une transition énergétique vertueuse sur le plan environnemental, accessible financièrement (0,30€ / kWh) et disponible dans les territoires.

Près de 90% de l'électricité consommée<sup>4</sup> dans la station YAWAY Breteuil est produite directement par les éoliennes. Ainsi, une recharge dans cette station YAWAY émet en moyenne près de 65% de CO<sub>2</sub> en moins qu'une station qui se fournit uniquement à partir du réseau électrique français<sup>5</sup>.

Le prix du kWh proposé dans cette station est environ 40% moins cher que dans une station 'standard' raccordée au réseau électrique. À noter que le prix du kWh dans la station n'a pas varié malgré la guerre en Iran, alors que le prix des carburants fossiles battait des records. La station de recharge YAWAY Breteuil illustre comment la transition vers des énergies renouvelables et la mobilité électrique contribue à accroître la souveraineté énergétique de la France et à préserver le pouvoir d'achat des Français.

<sup>4</sup> Selon des données de septembre 2025 à Mai 2026.  
<sup>5</sup> Selon les facteurs d'émission de la Base empreinte ADEME Avril 2026



<sup>3</sup> <https://egapro.travail.gouv.fr/>

## Renforcement volontaire de notre reporting ESG avec la norme VSME

La CSRD (Corporate Sustainability Reporting Directive) est une réglementation européenne destinée à encadrer le reporting extra-financier des grandes entreprises, c'est-à-dire la manière dont elles rendent compte de la prise en compte des enjeux environnementaux, sociaux et de gouvernance. La norme VSME (Voluntary Sustainability Reporting Standard for non listed SMEs), inspirée de cette réglementation, a été conçue pour guider les entreprises non soumises à la CSRD dans la structuration de leur reporting en matière de durabilité. Elle propose une approche simplifiée et proportionnée du reporting extra financier, permettant de mieux formaliser les pratiques environnementales, sociales et de gouvernance, tout en restant adaptée aux capacités des organisations concernées.

Bien que le Groupe Kallista Energy ne soit pas soumis à la CSRD, il fait le choix de s'en inspirer librement depuis 2024, dans le cadre d'une démarche volontaire, adaptée et simplifiée (cf. « Notre matrice de double matérialité »). Pour la seconde année consécutive, le rapport RSE de Kallista Energy suit librement la structure des rapports CSRD afin de renforcer la lisibilité et la qualité de son reporting.

Ainsi, le présent rapport :

- ▶ S'organise autour de quatre grandes sections correspondant aux attentes de la CSRD : informations générales, environnement, social et gouvernance ;
- ▶ S'inspire des normes thématiques ESRS pour structurer le traitement des différents sujets, qu'il s'agisse des enjeux environnementaux ou des grandes catégories de parties prenantes ;
- ▶ Présente pour chaque enjeu jugé prioritaire une description, les principaux enseignements issus de l'analyse de double matérialité réalisée en 2024, ainsi que les indicateurs clés, les actions mises en œuvre et les engagements associés.

En 2026, Kallista Energy adopte la norme VSME (pour le rapport portant sur l'année 2025). Afin de sécuriser la qualité et la pertinence des travaux réalisés, le groupe a bénéficié de l'appui d'un cabinet spécialisé, apportant un éclairage méthodologique et une expertise sur les attentes associées à ce cadre.

Plusieurs nouveaux indicateurs quantitatifs et qualitatifs ont ainsi été intégrés au rapport RSE 2025, grâce à la mobilisation des équipes, pour renforcer le suivi des impacts ESG et la transparence vis-à-vis des parties prenantes du groupe. Certaines informations générales requises par ce référentiel sont disponibles en annexes du présent rapport.



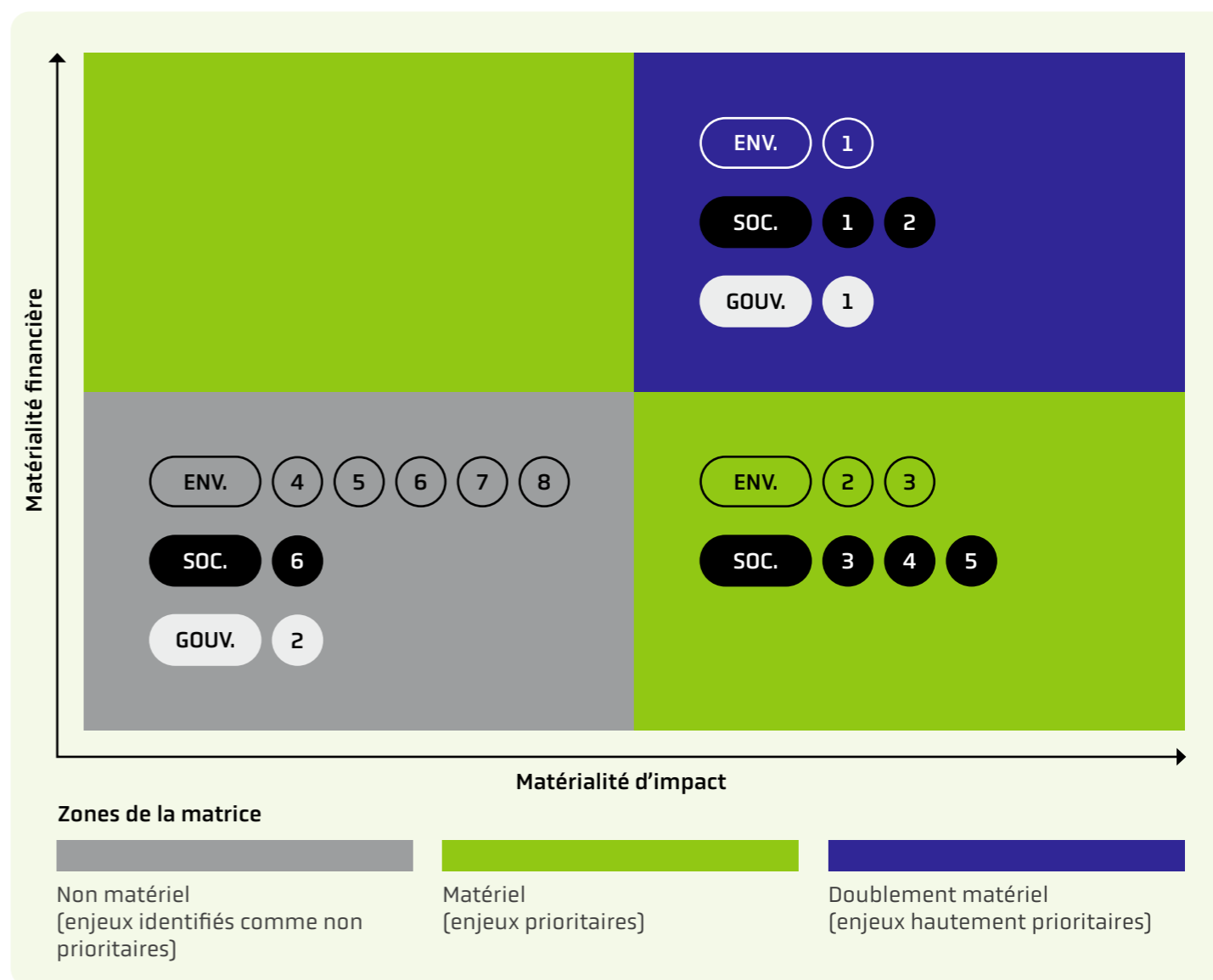
# Notre matrice de double matérialité

En 2024, Kallista Energy a conduit une analyse de double matérialité, conformément aux principes de la CSRD. Cet exercice vise à identifier à la fois les impacts positifs et négatifs des activités du groupe sur l'environnement et la société, ainsi que les risques et opportunités associés à ces enjeux. Réalisée sur une période de six mois, cette démarche a mobilisé un large éventail de fonctions internes telles que la direction générale, la finance, le développement de projets, les opérations, la construction, les ressources humaines, le juridique, la RSE et la communication. Elle a permis de mieux cerner les enjeux prioritaires pour le groupe.

Pour mener cette analyse, Kallista Energy s'est appuyée sur l'expertise d'un cabinet indépendant. Les travaux réalisés reposent à la fois sur l'expérience des collaborateurs, qui disposent d'une connaissance fine des attentes des différentes parties prenantes, ainsi que sur une revue bibliographique approfondie, intégrant notamment les recommandations d'agences de notation telles que MSCI, SASB ou S&P Global, ainsi que des données issues de bases internationales comme SHDB ou ENCORE.

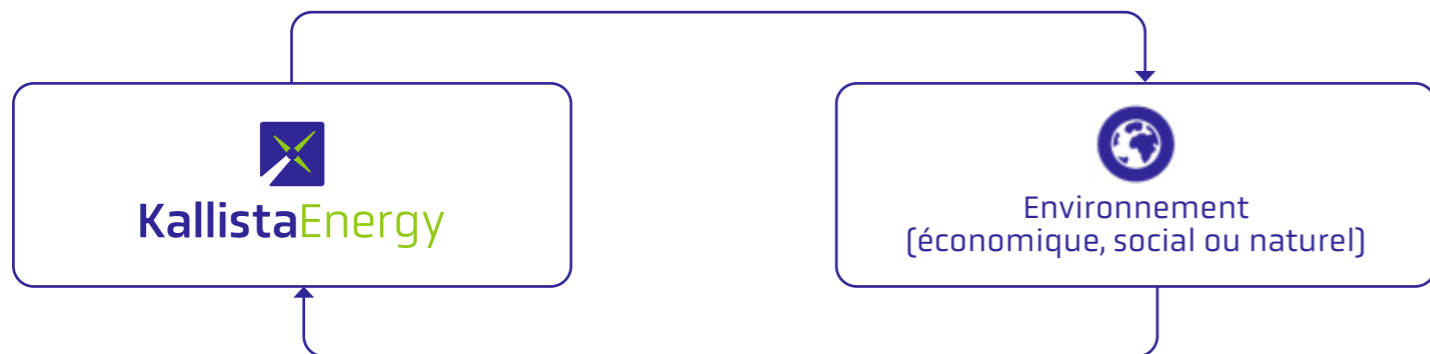
Le groupe n'ayant pas connu de changement significatif dans ses activités entre 2024 et 2025 (nature des activités, périmètre géographique), l'analyse de double matérialité réalisée pour l'exercice 2024 demeure valable pour 2025.

## Matrice de double-matérialité



### MATÉRIALITÉ D'IMPACT

Impacts positifs et/ou négatifs, actuels ou potentiels de Kallista Energy



Risques et opportunités pour Kallista Energy

### MATÉRIALITÉ FINANCIÈRE

#### Enjeux environnementaux

- 1 Atténuation du changement climatique
- 2 Biodiversité et écosystèmes
- 3 Déchets et ressources sortantes
- 4 Adaptation au changement climatique
- 5 Ressources entrantes et utilisation de ressources
- 6 Consommation et rejets d'eau
- 7 Pollution de l'air
- 8 Pollution de l'eau et du sol, substances préoccupantes et microplastiques

#### Enjeux sociaux

- 1 Communautés et acteurs locaux (aspects culturels et socio-économiques)
- 2 Sécurité et conditions de travail des prestataires sur et visiteurs les chantiers et sites
- 3 Conditions de travail des effectifs de Kallista Energy (dont santé et sécurité au travail)
- 4 Diversité, égalité, formation et développement des compétences au sein des effectifs de Kallista Energy
- 5 Éthique et conditions de travail en amont des activités de Kallista Energy (fournisseurs et leurs propres fournisseurs)
- 6 Enjeux sociaux des clients et utilisateurs finaux de l'énergie (dont sécurité)

#### Enjeux de gouvernance

- 1 Éthique et culture d'entreprise (anti-corruption et pots de vin, protection des lanceurs d'alerte, cybersécurité, etc.)
- 2 Gestion des relations avec les fournisseurs (pratiques de paiement)

# Taxonomie Européenne

En 2024, Kallista Energy a mené, de façon volontaire, une analyse d'éligibilité et d'alignement de ses activités à la taxonomie verte, avec l'appui d'un cabinet spécialisé.

**Toutes les activités du groupe sont éligibles à la taxonomie européenne :**

**Activités durables**

- ▶ Production d'électricité à partir d'énergie éolienne
- ▶ Production d'électricité à l'aide de la technologie solaire photovoltaïque

**Activités habilitantes**

- ▶ Transport et distribution d'électricité (bornes de recharge)
- ▶ Stockage d'électricité par batterie

## Critères d'alignement à la taxonomie européenne

	PARCS ÉOLIENS			PARCS SOLAIRES	STATIONS DE RECHARGE	STOCKAGE D'ÉLECTRICITÉ PAR BATTERIE
	France	Allemagne	Pays-Bas	France		
<b>Activités de Kallista Energy</b>						
Contribution substantielle : atténuation	✓	✓	✓	✓	✓	✓
DNSH Adaptation	✓	✓	✓	✓	✓	✓
DNSH Économie circulaire	✓	✓	✓	✓	✓	✓
DNSH Biodiversité	✓	✓	✓	✓	N/A	✓
DNSH Eau	N/A	N/A	N/A	N/A	N/A	N/A
DNSH Pollution	N/A	N/A	N/A	N/A	✓	✓
Garanties sociales minimales	✓	✓	✓	✓	✓	✓

## Taux d'alignement des activités de Kallista Energy en 2024

REVENUS	CAPEX	OPEX
100%	100 %	100 %

## ANALYSE DE RISQUES PHYSIQUES

Dans le cadre de son analyse d'alignement à la Taxonomie européenne, Kallista Energy a mené en 2024 une évaluation des risques physiques liés au changement climatique.

Cette analyse visait à mesurer l'exposition actuelle et future de ses actifs à différents aléas climatiques (vagues de chaleur, inondations, tempêtes, etc.), sur la base des projections climatiques du scénario SSP5-8.5 du GIEC. Elle a été réalisée à l'échelle des sites et couvrait l'ensemble des activités de Kallista Energy selon trois horizons temporels : court terme (2030), moyen terme (2030-2050) et long terme (2050).

Les principaux risques étudiés incluaient les incendies de forêt (pour les parcs solaires), le stress thermique, les vents faibles (pour les parcs éoliens), les tempêtes, les inondations pluviales ainsi que le phénomène de retrait-gonflement des argiles.

Les résultats ont mis en évidence une augmentation de l'exposition aux risques climatiques, en particulier les incendies et le stress thermique pour les parcs solaires ainsi que, dans une moindre mesure, les vents faibles pour les parcs éoliens. D'autres aléas physiques, tels que les inondations, les tempêtes ou la subsidence, ont également été identifiés comme pouvant affecter les performances opérationnelles et les coûts de maintenance.

Kallista Energy avait déjà engagé des mesures d'adaptation ciblées, comprenant notamment la mise en place d'actions de réduction du risque incendie sur les sites solaires (réserves à incendie, fauche de la végétation périphérique à l'extérieur des parcs...) et l'anticipation de solutions techniques, telles que le repowering des parcs éoliens, afin de renforcer la résilience de ses infrastructures à moyen et long terme.



# 2

## Nos engagements pour l'environnement



**Le modèle économique et la stratégie d'entreprise de Kallista Energy reposent sur le développement d'énergies renouvelables et leur substitution progressive aux énergies fossiles. Nos activités sont donc au cœur de la transition énergétique et de la lutte contre le changement climatique. Les activités de Kallista Energy sont considérées comme étant des activités durables (éolien et solaire) ou habilitantes (recharge pour véhicules électriques et stockage d'électricité par batterie) au sens de la Taxonomie européenne. Ces activités sont donc nécessaires pour aller vers une économie bas carbone.**

Le déploiement du photovoltaïque et de l'éolien a été identifié par le GIEC<sup>6</sup> comme la solution la plus efficace et économique pour réduire efficacement les émissions de gaz à effet de serre. Les autres activités du groupe, la recharge pour véhicules électriques et le stockage d'électricité par batteries, sont « habilitantes » au sens de la Taxonomie européenne car elles permettent d'aller vers un monde bas-carbone.

Kallista Energy renforce sa contribution à la transition vers une économie bas-carbone à travers le renouvellement de ses parcs les plus anciens lorsque cela permet un gain de production d'électricité renouvelable conséquent tout en minimisant l'impact environnemental. Depuis 2023, Kallista Energy a mis en place des objectifs 'climat' à court-terme validés par la Science Based Targets initiative (SBTi). Ces objectifs sont une étape supplémentaire pour préparer le groupe à adopter une feuille de route pour le conduire à Zéro Émission Nette d'ici 2050.

Même si la chaîne de valeur de Kallista Energy génère des émissions de gaz à effet de serre (fabrication des équipements, transports, chantier de construction, maintenance...), l'analyse de double matérialité du groupe a identifié comme plus importants (ou « matériels » dans la terminologie de la CSRD) les impacts positifs de Kallista Energy en lien avec cet enjeu.

Les risques climat étudiés dans le cadre de l'analyse de double matérialité et d'une étude de risques climatiques menée en 2024 n'ont pas été évalués comme significatifs.



## 2.1 Climat

# Notre bilan carbone en 2025

## Nos engagements validés par la SBTi\*

### Scope 1

Kallista Energy s'engage à réduire les émissions absolues de son Scope 1 de 50% d'ici 2030 par rapport à 2021.

### Scope 2

Kallista Energy s'engage à augmenter son approvisionnement en électricité renouvelable de 70% en 2021 à 100% en 2030.

### Scope 3

Kallista Energy s'engage à ce que 71% de ses achats de produits et services en volume d'émissions de GES soient réalisés auprès de fournisseurs ayant également une trajectoire de décarbonation certifiée par la SBTi d'ici 2027.

Etant donné l'intensité carbone des différents secteurs composant notre chaîne de valeur, cela signifie que, d'ici 2027, ~85% des achats de Kallista seront réalisés auprès de fournisseurs ayant une trajectoire de décarbonation certifiée par la SBTi. Cet indicateur sera utilisé pour permettre un suivi régulier de l'engagement Scope 3.

D'ici 2027, des calculs plus précis seront effectués pour confirmer que le résultat couvre bien 71% des achats en volume d'émissions de GES.

## Suivi des engagements climat de Kallista Energy

En 2025, le Scope 1 de Kallista Energy est proche de 0 t avec l'électrification totale de la flotte de véhicules du groupe.

Le chauffage est désormais pris en compte en Scope 3 – chaudières non-opérées par l'entreprise – conformément au Protocole GHG.

En 2025, 100% de l'électricité achetée par Kallista Energy (Scope 2) provient de sources de production renouvelables<sup>7</sup>.

<sup>7</sup> A noter: en 2023, le bilan carbone avait été établi selon la méthode "location-based" du GHG Protocol.

86% des achats dans le Scope 3 de Kallista Energy ont été effectués auprès de fournisseurs avec des objectifs climats validés par la SBTi en 2025 (vs 84% en 2024)<sup>8</sup>.

<sup>8</sup> Seuls les fournisseurs qui génèrent des factures de plus de 100 k€ sur une année sont pris en compte dans le calcul.

\* Science Based Targets initiative

## NOTRE FEUILLE DE ROUTE CLIMAT VALIDÉE PAR LA SBTi



Kallista Energy a suivi les recommandations de la SBTi pour se fixer une nouvelle feuille de route climatique pour 2030, avec l'ambition d'atteindre le Zéro Émission Nette d'ici 2050. Pour le calcul de ses émissions, le groupe s'appuie sur l'outil Bilan Carbone® de l'ADEME, géré par l'ABC.

Les objectifs court terme validés par la SBTi, avec 2021 comme année de référence, concernent la production d'électricité éolienne et solaire en France, en Allemagne et aux Pays-Bas.

Les activités en lien avec la mobilité électrique et le stockage d'électricité par batterie seront pleinement intégrées dans les objectifs climat de Kallista Energy lors de la mise à jour de sa feuille de route à partir de 2027.

Le bilan carbone 2025 du groupe a été vérifié par un Commissaire aux comptes, dans le cadre d'une assurance limitée, qui n'a pas relevé d'anomalie significative de nature à remettre en cause la conformité, dans tous ses aspects significatifs des informations fournies, au regard de la méthodologie GHG Protocol appliquée et des hypothèses retenues par Kallista Energy.

Ce travail d'audit a permis d'affiner certains calculs et d'identifier des axes d'amélioration qui seront appliqués en 2026.

## Le bilan carbone de Kallista Energy en 2025

(Pour ses activités de production d'électricité éolienne et solaire en France, aux Pays-Bas et en Allemagne).

~0  
tonne de CO<sub>2</sub>-eq

Un point d'amélioration a été identifié dans l'évaluation du Scope 1 du groupe: une analyse sera menée pour évaluer les émissions fugitives liées à la climatisation dans certaines de nos installations (dans les éoliennes de dernière génération par exemple).

100%  
de véhicules électriques dans  
notre flotte d'entreprise

### A noter:

Avec le protocole GHG, les missions liées à la combustion d'énergies fossiles sont désormais comptabilisées dans le Scope 3 en amont, comme Kallista Energy n'opère pas directement les chaudières de ses bureaux. Pour son siège parisien, des sollicitations ont été envoyées au bailleur pour le remplacement de la chaudière au gaz par une technologie basée sur une énergie renouvelable.

Market-based  
112  
tonnes de CO<sub>2</sub>-eq

112 t CO<sub>2</sub>-eq  
Electricité pour alimenter nos  
installations et nos bureaux

Location-based  
497  
tonnes de CO<sub>2</sub>-eq

497 t CO<sub>2</sub>-eq  
Electricité pour alimenter nos  
installations et nos bureaux

55 081  
tonnes de CO<sub>2</sub>-eq

1 763 t CO<sub>2</sub>-eq  
Produits et  
services achetés

50 711 t CO<sub>2</sub>-eq  
Biens  
immobilisés

46 t CO<sub>2</sub>-eq  
Emissions liées à l'énergie  
(non-incluses dans les  
scopes 1 et 2)

175 t CO<sub>2</sub>-eq  
Transport de  
marchandises amont et  
distribution

1 257 t CO<sub>2</sub>-eq  
Déchets (chantiers,  
installations  
et bureaux)

48 t CO<sub>2</sub>-eq  
Déplacements  
professionnels

7 t CO<sub>2</sub>-eq  
Déplacements  
domicile-travail

46 t CO<sub>2</sub>-eq  
Autres émissions  
indirectes

356 t CO<sub>2</sub>-eq  
Utilisation de produits  
vendus

718 t CO<sub>2</sub>-eq  
Fin de vie de produits  
vendus

# Notre empreinte carbone

L'empreinte carbone du groupe Kallista Energy est directement conditionnée par le rythme de ses nouvelles installations. Le groupe ne propose pas de courbe de suivi de ses émissions de GES ou de l'intensité carbone de ses activités dans la mesure où celles-ci, nécessaires pour la transition énergétique au sens de la taxonomie européenne, sont appelées à croître dans les prochaines années.

De ce fait, comme la quasi-totalité des émissions du groupe est liée à l'achat et l'installation d'infrastructures énergétiques (éoliennes, panneaux solaires, batteries...) et que le rythme de déploiement de nouvelles installations fluctue d'une année sur l'autre, les résultats du bilan carbone sont difficilement comparables d'une année sur l'autre.

## Intensité carbone par rapport au chiffre d'affaires du groupe

Périmètre opérationnel <small>Émissions Scopes 1 + 2<sup>9</sup> / chiffre d'affaires consolidé</small>	Chaîne de valeur complète <small>Émissions Scopes 1 + 2<sup>9</sup> + 3 / chiffre d'affaires consolidé</small>
<b>0,000007 tCO<sub>2</sub>-eq / €</b>	<b>0,0008 tCO<sub>2</sub>-eq / €</b>

## Intensité carbone par rapport à la production d'électricité du groupe

Périmètre opérationnel <small>Émissions Scopes 1 + 2<sup>9</sup> / électricité produite</small>	Chaîne de valeur complète <small>Émissions Scopes 1 + 2<sup>9</sup> + 3 / électricité produite</small>
<b>0,000759t CO<sub>2</sub>-eq / MWh</b>	<b>0,08 tCO<sub>2</sub>-eq / MWh</b>

<sup>9</sup> Scope 2 location-based

## LE BÉTON DES FONDATIONS DES ÉOLIENNES : LEVIER DE RÉDUCTION DES ÉMISSIONS DE GES

Le béton utilisé pour les fondations des éoliennes figure parmi les postes les plus émissifs après l'acier de la tour (voir tableau ci-dessous avec les principaux matériaux composant une éolienne en annexes). La fabrication d'un béton classique (type CEMII) – sans acier, génère environ 250 kg de CO<sub>2</sub> par m<sup>3</sup> de béton.

Kallista Energy s'engage à n'utiliser que des ciments à empreinte carbone optimisée de type CEM III (contenant une part de laitier de haut fourneau en remplacement d'une part du clinker).

Un ciment CEM III émet 28% de CO<sub>2</sub> en moins par rapport à un béton CEM II.

En 2025, Kallista Energy a étudié la possibilité d'aller encore plus loin et d'utiliser du béton 'zéro clinker' bas-carbone qui permettrait de réduire de 42% les émissions de CO<sub>2</sub> par rapport à un béton CEM III. Ce béton sera utilisé lors du renouvellement de l'un des parcs éoliens du groupe en 2026.

Kallista Energy fait aussi systématiquement réaliser des études pour optimiser le design des fondations afin de réduire les quantités de béton à utiliser. En fonction des analyses préalables de bureaux d'études spécialisés, plusieurs solutions techniques peuvent être mises en œuvre sur les projets du groupe (ex. design « Soft-Spot® », design « bord plat® » ou une combinaison des deux techniques) pour réduire les besoins en matières premières, tout en garantissant les mêmes performances techniques des ouvrages.

Sources : selon les données de nos fournisseurs.



1 ▶ Ferrailage d'une fondation



2 ▶ Coulage du béton



3 ▶ Fondation finalisée

## Engagement #01

# Maintenir une flotte de véhicules 100% électriques

Le transport constituait historiquement une part significative des émissions directes de Kallista Energy. En effet, le développement de projets sur l'ensemble du territoire implique des déplacements fréquents en voiture, notamment vers des zones peu accessibles en transports en commun.

Kallista Energy a engagé dès 2016 une électrification progressive de sa flotte de véhicules, avec pour objectif d'atteindre une flotte entièrement électrique à horizon 2024. Cet objectif a finalement été atteint avec un an d'avance, dès 2023.

La conversion complète de la flotte permet aujourd'hui à Kallista Energy d'afficher un Scope 1 proche de zéro, l'entreprise ne consommant plus directement d'énergies fossiles. Le véhicule électrique s'est désormais imposé comme un standard au sein des équipes et fait partie intégrante de l'identité du groupe, en cohérence avec le déploiement du réseau de stations de recharge développé en France sous la marque YAWAY.



### Réalisations

**Depuis 2023**

- ▶ 100 % de véhicules dans la flotte depuis 2023.

### Objectifs

**2026**

- ▶ Maintenir ce taux à 100 % tout en poursuivant la sensibilisation des équipes au covoiturage et transports en commun. Cette sensibilisation va de pair avec des formations aux risques routiers pour les collègues amenés à se déplacer.

## Engagement #02

# Bannir les vols domestiques et limiter les vols internationaux

Les échanges en visioconférence se sont largement répandus au sein des équipes du groupe en France, en Allemagne et aux Pays-Bas. Cependant, des rencontres en présentiel restent indispensables pour maintenir de bonnes relations humaines entre les équipes des différents pays. Certains longs trajets internationaux sont effectués en avion afin que les membres de l'équipe ne soient pas éloignés trop longtemps de leur famille. Malgré le temps de trajet conséquent entre Hambourg et Paris (~16 heures aller-retour), de nombreux collaborateurs choisissent de voyager en train (de jour comme de nuit) par conviction personnelle.

Depuis 2018, l'équipe de Kallista Energy n'effectue plus aucun vol intérieur. Ces trajets se font principalement en train ou en voiture électrique.



### Réalisations

**2025**

- ▶ Sensibilisation des nouveaux arrivants à l'utilisation des outils de visioconférence et mise à disposition systématique d'un équipement de visioconférence à chaque collaborateur.
- ▶ 11 vols A/R en avion pour des trajets internationaux. Le train a été largement plus utilisé pour les trajets entre nos bureaux de Paris et Hambourg par rapport à l'année précédente (20 vols A/R).

### Objectifs

**2026**

- ▶ Maintenir la sensibilisation sur la visioconférence et le travail collaboratif à distance pour limiter les déplacements en avion.
- ▶ Privilégier le recours aux « Carburants d'aviation durable » [SAF] pour les vols quand cela est possible.

## Engagement #04

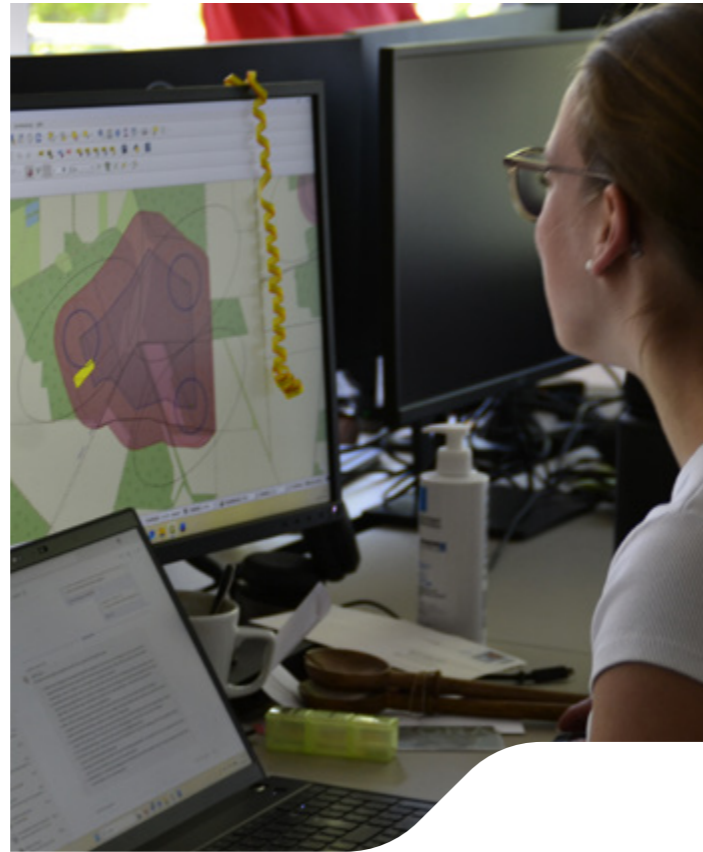
### Améliorer l'efficacité énergétique et encourager la sobriété dans nos bureaux

Les consignes de températures fixées pour nos bureaux parisiens nous ont permis d'améliorer notre efficacité énergétique (19°C en hiver et 27°C en été avant le déclenchement de la climatisation).

En parallèle, nous poursuivons nos efforts auprès du bailleur pour la mise en place de solutions alternatives pour le chauffage et la climatisation.

Nous travaillons également avec le bailleur sur les problématiques de fenêtres à l'origine de la dispersion d'énergie.

Des actions régulières de sensibilisation des équipes sur les écogestes à adopter au bureau et la sobriété énergétiques sont effectuées, même pour les collaborateurs qui sont dans des bureaux partagés ou en télétravail.



#### Réalisations

2025

- ▶ Maintien des consignes de température pour notre siège parisien et de la sensibilisation des équipes sur les écogestes au bureau.
- ▶ Basculement de la consommation des bornes de recharge pour véhicules électriques de notre siège parisien sur un compteur dédié afin de souscrire à une offre d'électricité garantie d'origine renouvelable.

#### Objectifs

2026

- ▶ Continuer la négociation avec le bailleur pour basculer notre siège parisien sur un compteur dédié afin de mieux maîtriser nos consommations électriques.
- ▶ Améliorer la surveillance de nos consommations sur tous nos parcs ou actifs en Europe.

## Engagement #09

### Investir dans le renouvellement de nos parcs éoliens vieillissants pour optimiser la production d'énergie renouvelable

Depuis les années 2000, les éoliennes ont connu des évolutions technologiques dans divers champs : puissance et performance des génératrices, matériaux utilisés, maintenance prédictive, acoustique, fiabilité, intégration au réseau... Grâce à ces progrès, il est possible d'installer des éoliennes capables de produire, dans certains cas, 4 fois plus d'électricité, voire plus, que des modèles fabriqués il y a une vingtaine d'années. Kallista Energy a par conséquent entrepris de remplacer progressivement ses éoliennes de première génération par des modèles plus performants depuis 2017 pour produire davantage d'énergie renouvelable avec le même nombre de machines, tout en réduisant leur impact sonore et écologique. Au-delà des bénéfices environnementaux, le renouvellement offre également une perspective de long terme aux territoires concernés, notamment en assurant la pérennité des retombées fiscales pour les collectivités rurales sur une nouvelle période de vingt ans.



#### Réalisations

2025

- ▶ 15 éoliennes renouvelées par des machines plus performantes pour maintenir une production d'électricité locale et renouvelable sur les territoires.
- ▶ Voir section « Notre empreinte carbone » pour en savoir plus sur nos actions pour réduire l'impact carbone des fondations des éoliennes.

#### Objectifs

2026

- ▶ Continuer à privilégier le béton de type CEM III quand cela est techniquement et économiquement possible.
- ▶ Privilégier les fondations à design optimisé quand cela est techniquement possible et à un coût supportable par le projet.
- ▶ Mettre en place des fondations avec du béton sans clinker sur l'un de nos parcs éoliens en renouvellement.

**L'action climatique, à travers une baisse significative des émissions de gaz à effet de serre d'origines anthropiques fait partie des conditions sine qua non pour assurer la préservation de la biodiversité et des écosystèmes. Les énergies renouvelables, la mobilité électrique et le stockage d'électricité par batterie visent à contribuer activement à cette baisse des émissions de CO<sub>2</sub> et leurs impacts négatifs sont à mettre en rapport avec les bénéfices globaux qu'ils apportent à l'action climatique.**

Même si ces impacts restent faibles et totalement réversibles (le démantèlement d'une éolienne ou de panneaux solaires est un processus parfaitement maîtrisé), leur implantation peut par exemple entraîner une artificialisation temporaire des sols ou encore un risque de mortalité pour la faune locale. Pour y répondre, l'entreprise met en œuvre des mesures d'évitement, de réduction et, le cas échéant, de compensation, étayées par des études d'impact environnemental pour les parcs éoliens.

Les activités de Kallista Energy, principalement centrées sur l'installation d'équipements de production d'énergies renouvelables, s'inscrivent majoritairement dans des environnements naturels ou semi-naturels aux enjeux écologiques variables. Ainsi, trois de nos parcs éoliens sont situés au sein ou à proximité immédiate de zones reconnues pour leur intérêt en matière de biodiversité. Aux Pays-Bas, nos deux parcs éoliens (5,1 ha et 13,6 ha) sont implantés en limite de deux 'Key Biodiversity Areas' (KBA) couvrant respectivement 6 100 ha et 37 000 ha. En France, le parc éolien des Trois Muids en Centre-Val-de-Loire (1,2 ha) est localisé au sein d'un site Natura 2000 de 71 700 ha dédié à la conservation des oiseaux des plaines agricoles. Si les emprises directes de ces installations représentent dans tous les cas bien moins de 1 % de la superficie des espaces protégés ou d'intérêt écologique concernés, leur présence implique une attention particulière portée à la préservation des écosystèmes locaux. Dans cette perspective, Kallista Energy met en œuvre, au-delà des exigences réglementaires habituelles, des mesures de suivi et de gestion renforcées visant à mieux comprendre, éviter et réduire ses impacts potentiels sur la biodiversité. Ces dispositifs comprennent notamment le suivi des populations d'oiseaux et de chauves-souris, des mesures de protection ciblées ainsi que des suivis acoustiques réguliers.

Par ailleurs, les activités de Kallista Energy génèrent des impacts indirects liés à la chaîne d'approvisionnement, notamment l'extraction de matériaux critiques. Les principaux fournisseurs de rang 1 de Kallista Energy sont basés en Europe et portent des engagements RSE cohérents avec ceux du groupe.

De nombreuses actions sont mises en place dans le cadre de nos projets, comme celles présentées dans nos engagements ci-après.



## 2.2

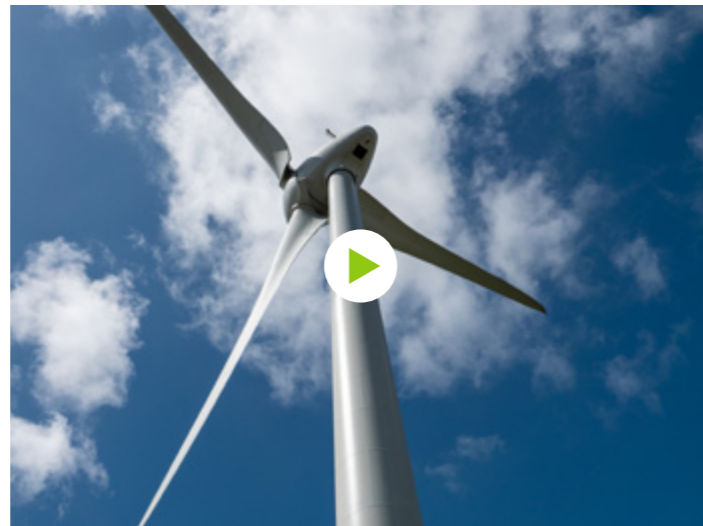
# Biodiversité et écosystèmes

## Engagement #06

# Développer les meilleurs projets possibles avec l'appui d'experts indépendants

Kallista Energy s'appuie sur un réseau d'une quarantaine de bureaux d'études indépendants afin de garantir la qualité scientifique et l'objectivité des évaluations environnementales réalisées dans le cadre de ses projets. Le développement des filières photovoltaïques et agrivoltaïques a par ailleurs permis d'élargir et de diversifier ce panel de prestataires. En lien étroit avec les autorités environnementales, Kallista Energy mène une démarche active de recherche et d'innovation visant à limiter au maximum les impacts potentiels de ses installations éoliennes sur la biodiversité. À ce titre, l'entreprise étudie notamment le fonctionnement et les performances de dispositifs technologiques avancés tels que Safewind, DTBird ou encore ProBat.

En 2026, Kallista Energy poursuit sa veille des solutions technologiques les plus performantes disponibles sur le marché, en développant des échanges avec de nouveaux fournisseurs spécialisés, parmi lesquels IdentiFlight, Biodiv-Wind et QANNT. Les retours d'expérience ainsi recueillis constituent un apport essentiel pour affiner les mesures de réduction proposées dans les futurs projets et renforcer la conciliation entre production d'électricité renouvelable et préservation de la biodiversité.



**Oiseaux et éoliennes:**  
quand l'intelligence artificielle assure un suivi en temps réel

▼ voir la vidéo



### Réalisations

#### 2025

- ▶ Mise en place et évaluation de l'efficacité d'un bridage dynamique DTBat sur le parc d'Oostflakkee aux Pays-Bas.
- ▶ Sollicitation de nouveaux experts indépendants afin de répondre aux spécificités des projets photovoltaïques et agrivoltaïques.
- ▶ Prise de contact avec les distributeurs de nouvelles technologies (IDENTIFLIGHT, Bioseco, QANNT) pour la réduction du risque de collision de l'avifaune (système de détection ou surveillance des travaux agricoles attractifs pour les oiseaux à proximité des éoliennes).
- ▶ Maintien du travail avec les prestataires actuels (Liquen) afin d'améliorer encore l'efficacité des systèmes de détection déjà en fonctionnement (DTBird, SafeWind).

### Objectifs

#### 2026

- ▶ Faire appel à de nouveaux experts indépendants comme Terres Inovia afin de répondre aux spécificités des projets agrivoltaïques.
- ▶ Installer un système de détection de l'avifaune Safewind sur notre parc éolien renouvelé des Bornes de Cerqueux en région Centre-Val de Loire.
- ▶ Poursuivre les contacts avec les distributeurs de nouvelles technologies (IDENTIFLIGHT, Biodiv-Wind, QANNT) pour la réduction du risque de collision de l'avifaune (système de détection ou surveillance des travaux agricoles attractifs pour les oiseaux à proximité des éoliennes).
- ▶ Continuer le travail avec les prestataires actuels (Liquen, Biodiv-Wind) afin d'améliorer encore l'efficacité des systèmes de détection déjà en fonctionnement (DTBird, SafeWind).
- ▶ Optimiser les bridages chiroptérologiques.
- ▶ Installer un nouvel enregistreur à ultrasons Batlogger WE X pour le suivi réglementaire en nacelle.

## Engagement #08

# Veiller à la préservation de la biodiversité aux abords de nos infrastructures

En 2025, Kallista Energy a poursuivi avec rigueur ses actions en faveur de la biodiversité en veillant à intégrer les enjeux environnementaux à chaque étape du cycle de vie de ses installations. Les interventions menées sur le terrain se sont inscrites dans la continuité des démarches engagées les années précédentes, avec la poursuite des suivis post-implantation sur plusieurs parcs ainsi que le recours à des dispositifs d'enregistrement acoustique tels que le BATmode pour caractériser avec précision l'activité des chauves-souris.

Les partenariats avec les associations naturalistes et les acteurs régionaux ont été consolidés ou noués au cours de l'année, notamment avec Loiret Nature Environnement, Eure-et-Loir Nature et le Groupe Ornithologique Normand. Ces collaborations favorisent une mise en œuvre concertée des actions de préservation de la biodiversité, en particulier en faveur des espèces les plus sensibles. Dans ce cadre, des conventions ont été établies afin de soutenir des opérations de sauvegarde des nichées des trois espèces de busards nicheuses en France. Ces démarches partenariales constituent un levier essentiel pour assurer le suivi des enjeux écologiques et l'amélioration continue des pratiques.

En parallèle, une nouvelle démarche a été initiée en 2024: l'inventaire systématique des huiles et graisses utilisées dans la maintenance des équipements. Cette initiative vise à qualifier les risques environnementaux associés à leur usage et à identifier des alternatives plus respectueuses des milieux naturels. Elle marque une étape importante dans la stratégie de réduction des impacts indirects liés à l'exploitation des parcs.

### Réalisations

#### 2025

- ▶ Optimisation des bridages chiroptérologiques à l'aide de software comme PowerBi et de l'algorithme ProBat

En combinant expertise technique, vigilance écologique et volonté d'innovation, Kallista Energy continue de faire évoluer ses pratiques dans une logique de progrès continu, en tenant compte des spécificités locales et de la diversité des écosystèmes concernés.



**Thierry SOSZYNSKI**  
Maire de Sepmeries  
Hauts de France

« Il n'y a pas eu d'impact particulier sur la faune et la flore (avec les éoliennes). »

Thierry Soszynski,  
Maire de Sepmeries, Hauts de France

▼ voir la vidéo



### Objectifs

#### 2026

- ▶ Suivre et préserver les populations de busards près de nos parcs éoliens de Butte Saint-Liphard et Bornes de Cerqueux (région Centre-Val-de-Loire).
- ▶ Organiser un séminaire interne sur la "Biodiversité" afin de sensibiliser les équipes aux techniques d'inventaires de la faune et de la flore et les enjeux naturalistes liés au développement de nos activités.

La chaîne de valeur de Kallista Energy implique l'utilisation de ressources nécessaires à la fabrication des équipements, principalement en phase amont. Le groupe dispose de peu de leviers d'action sur ces impacts indirects mais cherche néanmoins à les réduire en privilégiant des fournisseurs engagés sur les enjeux ESG, notamment à travers une démarche SBTi.

Lors du démantèlement de ses parcs éoliens les plus anciens, Kallista Energy favorise en priorité la réutilisation des éoliennes avant leur recyclage ou leur valorisation.

Le groupe privilégie aussi la réutilisation des infrastructures existantes dès que cela est techniquement possible. Cette démarche concerne notamment les réseaux électriques enterrés, les câbles intra-parc, les raccordements électriques et les voiries existantes. Dès que cela est possible sur les projets de renouvellement, les câbles intra-parc existants ainsi que les raccordements électriques des anciens sont réutilisés. Cette approche permet de limiter les travaux de terrassement, la consommation de matériaux neufs et la production de déchets.

Les risques liés à la disponibilité des ressources, au traitement des déchets ou à l'utilisation de matériaux recyclés ont été analysés dans le cadre de la double matérialité. Aucun n'a été considéré comme matériel au sens de la CSRD. Kallista Energy reste attentive aux évolutions réglementaires et aux innovations du secteur afin de poursuivre sa démarche d'amélioration continue en matière d'économie circulaire.



## 2.3 Économie circulaire

Renouvellement du parc éolien de Brachy en Normandie

▼ voir la vidéo



## Engagement #03

### Éviter, réduire et recycler les déchets générés par nos activités (bureau et exploitation de nos infrastructures)

Sur les chantiers de renouvellement de ses parcs éoliens, Kallista Energy continue de privilégier le réemploi avant le recyclage / valorisation. Ainsi, pour 2025, les matériaux composant les éoliennes démantelées ont pu être comptabilisés dans le bilan carbone comme réutilisés à 48% et en fin de vie (recyclés) à 52%. Les matériaux installés pour l'éolienne (fondation et câbles principalement) sont considérés en fin de vie (recyclés) à 100%.

Dans nos bureaux de Paris, la collecte sélective des biodéchets est désormais effective. Une réflexion est en cours pour évaluer la pertinence de capter d'autres gisements au sein des bureaux notamment le papier essuie mains.

Sur nos chantiers, nous déployons des préventeurs HSE pour s'assurer du suivi du tri des déchets.

Conformément aux réglementations en vigueur, nous suivons précisément les flux de déchets issus de nos chantiers. Les chiffres clés 2025 :

- ▶ 18 134 t de déchets recyclés
- ▶ 6 389 t de déchets transformés en énergie
- ▶ 1 410 t de déchets réutilisés
- ▶ 9 115 t de déchets dangereux

Ces déchets sont principalement issus des 4 chantiers de démantèlement / renouvellement réalisés en 2025.



#### Réalisations

2025

- ▶ Augmentation du volume d'achat d'équipements reconditionnés (téléphones, ordinateurs...): 28 en 2025 vs 15 en 2024.
- ▶ Organisation de 2 «Repair cafés» pour promouvoir la réparation des équipements personnels des collaborateurs.
- ▶ Mise en place du tri des biodéchets au siège parisien.
- ▶ Réutilisation de nos éoliennes démantelées avant d'envisager leur recyclage / valorisation: voir l'engagement #10.

#### Objectifs

2026

- ▶ Développer nos performances de tri pour l'ensemble de nos chantiers notamment sur le tri du carton.
- ▶ Réparer en interne les ordinateurs portables qui ne sont plus sous garantie pour prolonger leur durée de vie quand cela est possible.

## Engagement #10

### Valoriser les pales des éoliennes démantelées et contribuer à la recherche de solutions adaptées pour les volumes à venir

En 2025, Kallista Energy a procédé au démantèlement de 17 éoliennes et à l'installation de 15 nouvelles éoliennes dans le cadre du renouvellement de parcs éoliens existants. Ainsi, près de la moitié de la masse des éoliennes démantelées a été réutilisée en pièces détachées ou a été vendue sur le marché de l'occasion (voir l'engagement #3 pour plus de détails).

En ce qui concerne l'installation de nouvelles éoliennes, il est utile de rappeler qu'une éolienne rembourse sa dette énergétique en 6 mois à 1 an (8 mois dans le cas d'une éolienne Vestas V110 de 2 MW). En d'autres termes, une éolienne produit plus de 30 fois l'énergie qu'elle aura consommée pendant sa durée de vie.

Les principales matières nécessaires pour fabriquer une éolienne sont présentées en annexe.



#### Réalisations

2025

- ▶ 17 éoliennes démantelées, sur 4 sites différents, dont certaines avaient été installées il y a près de 20 ans.
- ▶ 15 nouvelles éoliennes plus performantes installées, sur 3 sites existants. Les nouvelles éoliennes installées par Kallista Energy dans le cadre du renouvellement de ses parcs éoliens produisent en moyenne 60% d'électricité de plus que les anciennes.

#### Objectifs

2026

- ▶ Maintenir l'objectif d'une réutilisation des éoliennes démantelées avant d'envisager leur recyclage.
- ▶ Réutiliser des éléments des éoliennes démantelées pour la maintenance de nos machines les plus anciennes (gearbox, balises...).



**Au-delà des enjeux relatifs au climat, à la biodiversité et à l'économie circulaire, qui font partie des priorités de Kallista Energy, le groupe cherche aussi à prendre en compte les impacts plus larges de ses activités.**

Notre démarche environnementale vise à limiter nos impacts négatifs, réels ou potentiels, sur l'environnement, dans le cadre de nos opérations propres mais également en amont (achats de panneaux solaires et d'éoliennes par exemple) et en aval de nos activités.

Certains enjeux, comme la pollution ou les prélèvements d'eau, ne sont pas ressortis comme matériels dans notre analyse de double matérialité. En effet, les activités de Kallista Energy ne génèrent pas de prélèvement ou de consommation d'eau significatifs car ceux-ci se font principalement en amont de la chaîne de valeur du groupe (pendant les phases de fabrication des éoliennes, panneaux solaires etc.). Les prélèvements d'eau pour les activités du groupe peuvent concerner le nettoyage de panneaux solaires (<100 Méga Litres) ou la constitution de réserves à incendie pour certaines de nos infrastructures et ne sont pas significatifs dans le cadre du reporting VSME. De même, les activités de Kallista Energy ne génèrent pas de pollution de l'air ou du sol significative.



## 2.4 Approche environnementale complète

## Engagement #05

# Encourager la prise en compte de critères ESG dans les activités relevant de notre Scope 3

Consciente de son impact environnemental global, Kallista Energy ne se limite pas à ses émissions directes. L'entreprise reconnaît que l'essentiel de son empreinte carbone (99% en 2021) réside dans son Scope 3, lié principalement à ses achats d'éoliennes et de panneaux solaires ainsi qu'à la construction de ses parcs.

Bien que la réduction absolue de ces émissions indirectes soit un défi complexe, compte tenu de sa position face aux géants de la construction, des contraintes du marché et des délais nécessaires à l'évolution industrielle, Kallista Energy agit en amont de sa chaîne de valeur.

L'entreprise s'est ainsi fixée pour objectif d'accroître le nombre de ses fournisseurs engagés dans une trajectoire de décarbonation, validée par l'initiative SBTi. Cette démarche vise à impulser un cercle vertueux au sein de son écosystème, encourageant les acteurs de la production à adopter des pratiques plus durables.

Parallèlement à cet engagement fort en faveur de la réduction des gaz à effet de serre, Kallista Energy élargit son champ d'action en intégrant systématiquement une charte éthique, basée sur les dix principes fondamentaux du Pacte mondial des Nations Unies, dans ses contrats avec ses principaux partenaires. Cette approche témoigne de la volonté de Kallista Energy de considérer un ensemble d'enjeux allant au-delà du climat dans ses relations avec ses prestataires.



### Réalisations

2025

- ▶ Maintien d'une annexe présentant l'engagement climat de Kallista Energy (objectifs validés par la SBTi) dans les contrats avec les principaux fournisseurs (fabricants d'éoliennes, entreprises intervenant sur nos chantiers de construction ou de démantèlement).
- ▶ 86% de fournisseurs engagés dans une démarche SBTi
- ▶ 0 cas d'atteinte aux 10 principes de la charte des Nations Unies par l'un de nos fournisseurs porté à la connaissance de Kallista Energy.

### Objectifs

2026

- ▶ Poursuivre les actions existantes et les étendre à l'identification de nouveaux fournisseurs.
- ▶ Améliorer le reporting environnemental sur nos chantiers.

## Engagement #07

# Réaliser un chantier exemplaire pour chacun de nos projets

La mise en œuvre des projets éoliens ou solaires est soumise à un cadre légal strict. Dans une logique d'amélioration continue, après la mise en place de notre charte chantier vert, nous suivons chaque projet par un préventeur HSE afin de vérifier la bonne mise en œuvre des engagements définis.

Dès le lancement des travaux, un temps d'échange est systématiquement organisé avec les représentants du territoire, les élus locaux, les préventeurs HSE et les entreprises de chantiers. Il permet de présenter les différentes étapes du projet et d'identifier clairement les interlocuteurs dédiés au sein de Kallista Energy.



### Réalisations

2025

- ▶ Mise en œuvre de la charte 'chantier vert' sur tous nos chantiers.
- ▶ Systématisation du contrôle de la charte chantier vert et des obligations de l'entreprise liées à l'arrêté préfectoral en matière de sécurité et d'environnement.

### Objectifs

2026

- ▶ Déployer une nouvelle charte prenant en compte :
  - Nos exigences en matière d'hygiène et sécurité
  - Nos exigences en matière environnementale / biodiversité.
- ▶ Améliorer le reporting HSE sur nos chantiers.

# 3

## Nos engagements sociétaux





**En 2025, Kallista Energy comptait 107 collaborateurs, répartis sur plusieurs sites en France et en Allemagne.**

L'analyse de double matérialité a mis en évidence des impacts positifs matériels sur les salariés de Kallista Energy comme l'autonomie accordée aux collaborateurs, le cadre de travail agréable, la rémunération attractive et l'accompagnement de la montée en compétences via les formations, qui contribuent à leur bien-être.

Différents impacts négatifs, actuels ou potentiels, ont été identifiés lors de l'analyse de double matérialité [ex. les risques psychosociaux, qui peuvent survenir dans le cadre de postes aux horaires parfois soutenus] mais aucun n'est ressorti comme matériel au sens de la CSRD.

De même, certains risques (turn-over, difficultés de recrutements, etc.) et opportunités (ex. attractivité de la filière) ont été étudiés mais ne sont pas ressortis comme matériels en comparaison des risques et opportunités associés à d'autres enjeux ESG.



Travailler chez Kallista Energy est une expérience stimulante grâce à la forte croissance de l'entreprise et l'esprit d'équipe exceptionnel. J'adore la diversité des projets, allant de l'éolien aux bornes de recharge en passant par le solaire. Chaque jour est une nouvelle opportunité d'innover et de contribuer à un avenir durable.



Younes  
Contrôleur de gestion

# 3.1 Nos équipes

## Engagement #11

# Garantir la sécurité des personnes et de nos équipements

Kallista Energy est engagée dans un processus d'amélioration continue pour maintenir des exigences en matière de sécurité au niveau le plus élevé. En France Kallista Energy maintient un système de management qui suit les recommandations de la norme ISO 45001 pour l'ensemble de la société.

Des formations et des sensibilisations sécurité sont proposées à l'ensemble des salariés annuellement.

Les thématiques sur lesquelles nous apportons une vigilance accrue sont les suivantes :

- ▶ Risque routier
- ▶ Risque TMS (troubles musculo-squelettiques)

Des causeries sécurité sont effectuées au sein des différents services sur ces sujets.

L'ensemble de nos chantiers est couvert par des missions de prévention des risques sécurité environnement. L'objectif annoncé sur tous nos chantiers est le zéro accident.

### Réalisations

2025

- ▶ Reconduction des formations 'évacuation d'urgence des éoliennes' une fois par an.
- ▶ Renouvellement des formations sur l'évacuation des bureaux (guide-file, serre-file).
- ▶ Maintien des formations sur les risques routiers (stages de conduite et campagnes de sensibilisation).
- ▶ Identification de référents 'sécurité' au sein des bureaux partagés utilisés par les collaborateurs en dehors du siège à Paris.
- ▶ Mise en place d'une formation sur les « gestes qui sauvent » pour l'ensemble des salariés.
- ▶ Maintien des contrôles périodiques de nos parcs pour assurer leur conformité aux réglementations.

### Objectifs

2026

- ▶ Mettre à jour la politique QSE de l'entreprise.
- ▶ Développer les conventions d'intervention avec le SDIS sur l'ensemble de nos infrastructures pour parfaire nos conditions d'évacuation.
- ▶ Structurer notre procédure de gestion de crise.
- ▶ Déployer le reporting Sécurité sur l'ensemble de nos chantiers.



## Engagement #12

### Réunir les conditions pour le bien-être au travail des salariés

Kallista Energy favorise un cadre de travail propice au bien-être de ses salariés, en organisant des actions de cohésion d'équipe, en offrant des formations continues, et en encourageant l'esprit d'initiative et le dialogue constant avec ses collaborateurs.

L'entreprise organise régulièrement des événements pour renforcer les liens entre ses collaborateurs avec notamment un séminaire annuel (en montagne ou en région) réunissant tous les collaborateurs de tous les pays, un cocktail de fin d'année... Kallista Energy accompagne aussi les salariés volontaires dans la participation à des événements sportifs tels que des courses à pied ou encore des tournois de football. Les collaborateurs ont aussi la possibilité de participer à des ateliers autour de la reforestation ou de la préservation de la biodiversité sur leur temps de travail dans le cadre du mécénat d'entreprise auprès du fonds ONF – Agir pour la forêt.

Afin de garantir un équilibre entre vie professionnelle et personnelle, Kallista Energy offre à ses salariés une grande autonomie et une flexibilité dans l'organisation de leur travail, un aspect particulièrement souligné lors des échanges durant les ateliers sur la double matérialité.

L'enquête de satisfaction menée en 2023 par le cabinet Octomine auprès de l'ensemble des équipes du groupe avait permis de démontrer que toutes ces actions participaient à l'épanouissement des salariés avec un score de 8.6 sur 10 (voir le [rapport RSE 2023](#) pour plus de détails sur cette enquête de satisfaction et de motivation).

#### Réalisations

##### 2025

- Mise en place d'un accord de travail basé sur un «forfait jours» pour répondre à l'attente des collaborateurs de pouvoir organiser leur temps de travail différemment pour renforcer leur équilibre personnel et professionnel (en France).
- Sensibilisation des équipes sur des opportunités de formation et de développement personnel pour favoriser l'acquisition de nouvelles compétences, l'avancement professionnel et le renforcement du sentiment de valorisation au sein de l'entreprise.
- Mise en place du forfait 'mobilité' pour encourager l'utilisation du vélo pour les trajets domicile-travail (en France).
- Environ 20 heures dédiées à la formation pour chaque salarié en moyenne (homme / femme).
- 139 jours de travail perdus principalement liés aux arrêts maladies (129 jours).
- 10 jours d'absences consécutives à des blessures.
- 0 jour de travail perdu en raison d'accident ou de décès.
- 0 cas de harcèlement au travail recensé.

#### Objectifs

##### 2026

- Améliorer l'ergonomie des questionnaires des entretiens annuels existants pour améliorer la qualité des réponses.
- Systématiser les entretiens durant les périodes d'essai avec un échange à mi-parcours et un autre à la fin pour améliorer si nécessaire notre parcours d'intégration.
- Réaliser une nouvelle enquête de satisfaction et de motivation des salariés.

## Engagement #13

### Veiller à la diversité, l'équité et l'inclusion au sein de notre entreprise

La politique de recrutement de Kallista Energy repose à la fois sur l'évaluation du potentiel des candidats et la prise en compte de leur expérience professionnelle.

L'entreprise peut ainsi recruter de jeunes diplômés en sortie d'école, en misant sur leur capacité de développement, puis les accompagne dans leur montée en compétences grâce à des formations internes et externes, ainsi qu'au partage d'expérience avec des collègues plus expérimentés. De même, si dans la majorité des cas, des diplômes spécifiques sont requis, l'expérience acquise constitue aussi un critère essentiel et peut, dans certaines situations, compenser l'absence de diplôme.

Par ailleurs, des opportunités de montée en responsabilités et de mobilité interne sont proposées aux collaborateurs, notamment dans le cadre de la croissance des équipes ou du développement de nouvelles activités.

Tous les salariés du groupe perçoivent un salaire au-dessus du salaire minimum défini dans leur pays. En France, la totalité des salariés sont concernés par une convention collective. En Allemagne et aux Pays-Bas, les règles inhérentes au droit du travail de chaque pays sont appliquées.

#### Réalisations

##### 2025

- **Diversité**
  - 36% de femmes dans l'effectif, un chiffre légèrement au-dessus de la moyenne du secteur des énergies renouvelables (32% selon l'IRENAS)
- **Equité**
  - Amélioration du score à l'index Egapro (Egalité professionnelle hommes – femmes) en France : 92/100 en 2025 contre 87/100 en 2024.
- **Inclusion**
  - Voir l'Engagement #12.



En 2025, l'effectif total de Kallista Energy comprenait environ 36% de femmes, soit un chiffre stable par rapport à 2024. Fidèle à ses convictions, Kallista Energy n'applique aucune politique de discrimination à l'embauche, même positive, et privilégie uniquement les compétences et le savoir-être.

#### Objectifs

##### 2026

- **Diversité**
  - Maintenir une répartition hommes-femmes cohérente avec la profession, en conservant comme 1<sup>er</sup> critère les compétences (évaluation objective "non-générée" des compétences).
  - Maintenir un processus de recrutement « collégial » pour éviter tout biais cognitif.
- **Equité**
  - Analyser les écarts salariaux pour identifier toute disparité injustifiée entre les employés à des postes équivalents.
  - Veiller à ce que les politiques de rémunération soient équitables.
  - Maintenir un score au-dessus de 85/100 à l'index d'égalité professionnelle entre les femmes et les hommes et œuvrer pour l'amélioration de ce score.
- **Inclusion**
  - Voir l'Engagement #12.

Pour mener à bien ses activités, Kallista Energy doit faire appel à des fabricants d'éoliennes, de panneaux solaires, de bornes de recharge et prochainement de batteries.

Le groupe travaille principalement avec des acteurs européens qui affichent des engagements forts en faveur d'enjeux environnementaux, sociétaux et de gouvernance et qui sont déjà soumis à de très nombreuses réglementations dans ces domaines. Même si Kallista Energy a un pouvoir d'action très limitée sur sa chaîne de valeur amont, les contrats avec ses fournisseurs les plus importants incluent un respect strict des 10 principes du Pacte Mondial des Nations Unies, qui portent entre autres sur les conditions de travail.

Les fournisseurs non-européens de rang 1 de Kallista Energy sont invités à partager tous les documents indiquant leurs engagements sur les conditions de travail dans leur chaîne de valeur, les résultats de l'évaluation de leurs actions ESG par des tiers (type EcoVadis), leur empreinte carbone...

Concernant les activités aval de sa chaîne de valeur, Kallista Energy fait appel à des prestataires spécialisés dans la construction et la maintenance de ses installations. Chaque prestataire signe un Plan de Prévention des Risques, et Kallista Energy s'assure qu'il respecte les exigences légales en matière de sécurité.

Voir aussi →

**Engagement #05**

Encourager la prise en compte de critères ESG dans les activités relevant de notre scope 3

## 3.2 Travailleurs de la chaîne de valeur

**Les projets et infrastructures de Kallista Energy sont localisés principalement au cœur des territoires locaux. Ces infrastructures participent au dynamisme des territoires grâce aux retombées fiscales qu'elles génèrent pour les collectivités locales qui ont ainsi des ressources supplémentaires sur le long-terme pour concrétiser des projets d'intérêt collectif.**

Kallista Energy, dans son positionnement en tant qu'acteur des territoires, soutient régulièrement des associations locales œuvrant pour le sport, la culture ou la sensibilisation sur l'écologie et l'énergie.

Les projets de Kallista Energy contribuent aussi à stimuler l'économie locale en créant des emplois locaux et régionaux, notamment en phase de chantier. Ces projets modifient par ailleurs le paysage dans lequel ils s'implantent, ce qui peut avoir un impact positif (fierté associée à la production d'énergies renouvelables dans le territoire) ou négatif (perception négative dans le paysage) dans les représentations que s'en font les acteurs locaux.

#### **La concertation avec les acteurs locaux**

Le groupe est attaché à développer des projets en prenant en compte les spécificités réglementaires et culturelles de chaque pays où il est présent. Les projets sont gérés et développés par des équipes nationales en s'appuyant sur des spécialistes indépendants (bureaux d'études, fournisseurs...), contribuant à la création d'emplois locaux et au dynamisme des territoires.

Les projets sont définis et menés en étroite collaboration avec les acteurs des territoires, à commencer par les communes d'implantation. Comme les projets du groupe s'étendent parfois sur plus de 20 ans, l'objectif est de bâtir une relation de confiance sur le long-terme avec ses parties prenantes.

Certaines résistances locales aux énergies renouvelables sont alimentées par une désinformation forte. Pour contrer ce phénomène, Kallista Energy met au point des outils de communication pédagogiques à l'attention des riverains de ses projets et parcs. À titre d'exemple, le groupe réalise des vidéos avec des témoignages de maires, d'agriculteurs et de spécialistes pour apporter des éléments factuels sur les infrastructures énergétiques.



## 3.3 Communautés locales et acteurs des territoires

## Engagement #14

### Travailler de concert avec nos parties prenantes locales

Kallista Energy met en place des actions de concertation dès le début de ses projets pour impliquer les élus locaux, les riverains et d'autres parties prenantes locales. L'objectif est d'instaurer un dialogue constructif, en prenant en compte les contraintes techniques et réglementaires, afin de parvenir au meilleur projet possible.



« Indéniablement, [un parc éolien] a un intérêt écologique et économique. »

Muriel Bataille,  
Maire de Tournois, Centre Val de Loire

▼ voir la vidéo



#### Réalisations

2025

- ▶ Amélioration continue de notre portail digital d'information TéMo.
- ▶ Organisation d'une journée portes ouvertes sur l'un des parcs éoliens du groupe en Normandie à l'occasion de la Journée européenne du vent, afin de sensibiliser le public à la nécessité d'électrifier les usages pour sortir des énergies fossiles et l'intérêt de développer des énergies renouvelables.
- ▶ Intervention de plusieurs collaborateurs, sur leur temps de travail, à une formation destinée à des étudiants pour présenter les métiers des énergies renouvelables.
- ▶ Organisation de plusieurs temps d'échanges avec les riverains et élus de nos projets en développement (permanences d'information, ateliers thématiques avec experts, intervention en Conseil municipal ou lors des cérémonies diverses).
- ▶ Diffusion d'une lettre d'information annuelle recensant les chiffres et informations clés de chacun de nos parcs à toutes les Mairies concernées.

#### Objectifs

2026

- ▶ Maintenir les actions existantes.
- ▶ Renforcer le portail d'information TéMo pour qu'il puisse aussi répondre aux nouvelles obligations de consultation du public en France dans le cadre de la Loi d'Accélération de la Production d'Énergies Renouvelables (APER) de 2023.
- ▶ Produire des capsules vidéos pédagogiques pour continuer à sensibiliser sur les atouts des énergies renouvelables et contrer la désinformation.



## Engagement #15

# Participer au dynamisme des territoires où nous sommes actifs

Chaque année, Kalista Energy verse plus de 3 millions d'euros en taxes locales aux communes accueillant ses parcs éoliens et solaires en France. Ces retombées contribuent au développement économique et social des territoires.

Le soutien financier de Kallista Energy s'étend également à la mise en place de projets en concertation avec les élus locaux, visant à améliorer la qualité de vie des habitants. Parmi les actions mises en œuvre, on peut citer :

- ▶ La sécurisation des réseaux électriques dans certaines communes,
- ▶ Des bourses aux plants qui permettent aux habitants de bénéficier de végétaux gratuitement,
- ▶ La mutualisation de travaux, comme la réutilisation des plateformes des bases-vie des chantiers pour la construction d'équipements publics, tels que des city-stades.

Kallista Energy est également mécène du fonds de dotation ONF – Agir pour la forêt depuis 2020, contribuant ainsi à la préservation des écosystèmes et de la biodiversité.

L'activité décentralisée de Kallista Energy génère un impact positif sur l'emploi local à plusieurs niveaux. Selon les travaux à effectuer, l'entreprise encourage le recours à des opérateurs régionaux, ce qui permet en plus de garantir un suivi réactif et réduit les temps de déplacement. Ce modèle favorise également la création d'emplois dans des secteurs variés :

- ▶ Maintenance locale : les parcs sont entretenus par des maintenanciers locaux, qui possèdent souvent des centres de maintenance à proximité,
- ▶ Travaux d'entretien des parcs : Kallista Energy privilégie les entreprises locales pour des travaux tels que l'entretien des espaces verts, la réparation des chemins d'accès ou même l'engagement de bergers pour les parcs solaires, afin d'assurer une gestion efficace des espaces.
- ▶ Durant la phase de construction des parcs : l'entreprise encourage l'embauche de sous-traitants locaux et régionaux pour les travaux ne nécessitant pas de compétences spécifiques liées aux énergies renouvelables, comme le terrassement. Cette approche permet de renforcer l'économie locale et de favoriser la création d'emplois dans les zones concernées.

### Réalisations

#### 2025

- ▶ Soutien à plusieurs associations sportives et culturelles situées dans les communes où le groupe est présent (vélo, course à pied, foot, sorties scolaires...).
- ▶ Mécénat en faveur du fonds « ONF-Agir pour la forêt » pour la création d'abris pour chauves-souris en Normandie.

### Objectifs

#### 2026

- ▶ Renouveler le partenariat avec le fonds l'ONF- Agir pour la forêt.
- ▶ Continuer à soutenir des initiatives locales en faveur de l'écologie, du sport et de la culture.



# 4

## Nos engagements pour la gouvernance



# Nos engagements en matière de gouvernance

La culture d'entreprise de Kallista Energy repose sur 4 valeurs fondatrices qui se retrouvent dans les décisions du groupe : convictions, éthique, pragmatisme et durabilité (voir p.16 pour plus de détails sur ces valeurs). Ces principes sont intégrés dans la gestion quotidienne de l'entreprise et favorisent un environnement de travail sain et cohérent avec les enjeux de la transition énergétique.

La gouvernance du groupe Kallista Energy est assurée par un Comité de surveillance et un Comité exécutif. En France, l'entreprise dispose d'un Conseil Économique et Social (CSE).

Depuis sa création, Kallista Energy a développé une culture juridique très forte permettant de prévenir les risques liés à la gouvernance de l'entreprise, notamment sur les fraudes, les risques de gestion et la cybersécurité.

Par ailleurs, Kallista Energy contribue aussi à une meilleure prise en compte des enjeux liés au développement des énergies renouvelables en soutenant les représentants des acteurs des filières (Syndicat des Energies Renouvelables, Wind Europe...).



## Engagement #16

# Promouvoir un pouvoir exécutif collégial et un dialogue permanent avec les salariés

La gouvernance du groupe Kallista Energy est assurée par un Comité de surveillance et désormais par un Comité Exécutif (en remplacement du Directoire) afin d'assurer une représentativité des expertises et des géographies du groupe dans la définition de ses orientations stratégiques.

En 2025, Johann Tardy a pris la présidence du groupe à la suite de Frédéric Roche (voir section "En 2025, Kallista Energy a célébré son 20<sup>e</sup> anniversaire" au début de ce rapport). Frédéric et Johann, avec l'appui des actionnaires institutionnels du groupe, ont anticipé une transition sereine dans un contexte de croissance de l'entreprise. Frédéric restera en effet actif au sein du groupe comme Secrétaire général et Conseiller du Président jusqu'à sa retraite bien méritée fin 2026.

Par ailleurs, depuis 2021, le Comité de surveillance de Kallista Energy compte un président indépendant : Jeroen de Haas. Il apporte sa grande connaissance du secteur des énergies renouvelables au groupe et permet d'assurer l'impartialité des décisions du Comité de surveillance.

En France, conformément à la Loi, un Comité Social et Économique (CSE), assure un dialogue collectif permanent avec la Direction, en plus des échanges directs que les collaborateurs peuvent avoir avec leur manager ou les membres du Comité de direction. Un référent 'harcèlement', membre du CSE, a été aussi nommé pour intervenir en cas de harcèlement physique ou moral au sein de l'entreprise.

De même, le groupe dispose d'une procédure de protection des lanceurs d'alerte où chaque collaborateur a la possibilité de s'adresser directement au Président du Comité de surveillance s'il le juge utile.

### Réalisations

2025

- ▶ Émission d'actions gratuites pour renforcer l'actionariat salarié.
- ▶ Respect de la périodicité des réunions du CSE, du Comité exécutif (au moins 40 par an) et du Comité de surveillance (4 par an).

### Objectifs

2026

- ▶ Recrutement d'un nouveau Directeur général pour remplacer Johann Tardy.
- ▶ Respecter la périodicité des réunions du CSE, du Comité exécutif (au moins 40 par an) et du Comité de surveillance (au moins 4 par an).
- ▶ Offrir la possibilité aux nouveaux salariés de devenir actionnaires de l'entreprise et aux anciens de renforcer leur actionariat quand de nouvelles actions sont disponibles.
- ▶ Renforcer la gouvernance avec la mise en place de Comités de direction par pays afin de favoriser les discussions concertées et les échanges d'informations entre services.

## Engagement #17

# Prévenir les fraudes

Des règles internes particulièrement strictes ont été instaurées afin de prévenir tout risque de fraude ou de corruption, tant en interne que dans les relations avec les parties prenantes.

Le code de conduite de Kallista Energy, mis en place en 2018, constitue le socle de référence pour toutes les négociations liées au développement de nos projets. Il précise notamment les comportements à éviter, comme lors de la fixation des loyers pour l'implantation de nos éoliennes.

Les directeurs et directrices de départements ainsi que les responsables de pôles jouent un rôle clé en assurant une sensibilisation continue des équipes à ces principes de conduite responsable.



### Réalisations

2025

- ▶ Zéro déviation au code de conduite anti-fraude.
- ▶ Zéro amende pour violation des lois anti-corruption et anti-pots-de-vins.

### Objectifs

2026

- ▶ Zéro déviation au code de conduite anti-fraude.
- ▶ Zéro amende pour violation des lois anti-corruption et anti-pots-de-vins.

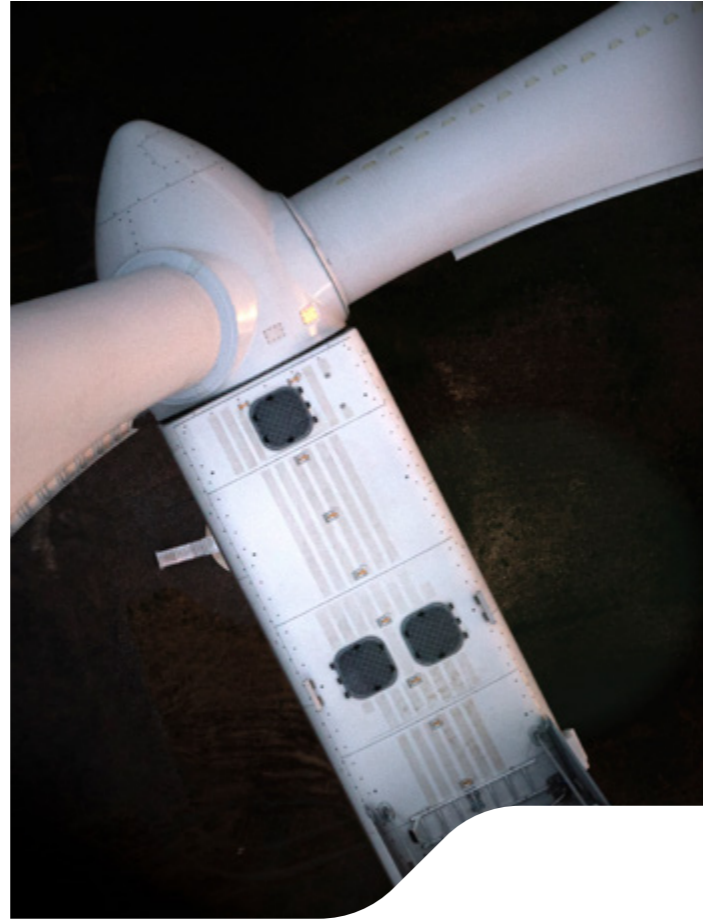
# Engagement #18

## Prévenir les risques de gestion

Kallista Energy a instauré un dispositif de contrôle interne rigoureux, structuré et documenté pour encadrer l'ensemble de ses activités.

L'équipe en charge de l'administration et des finances met en œuvre les outils de gestion indispensables au renforcement de ce dispositif, notamment pour le suivi des engagements et des notes de frais.

Elle veille scrupuleusement au respect des procédures par l'ensemble des collaborateurs, garantissant ainsi l'intégrité financière et comptable du groupe.



### Réalisations

2025

- ▶ Diagnostic du contrôle interne réalisé par un cabinet indépendant spécialisé. Le rapport a souligné que Kallista Energy disposait d'un niveau global de maturité du contrôle interne supérieur à la moyenne pour une organisation de taille et de rentabilité comparables.

### Objectifs

2026

- ▶ Maintenir les actions existantes.

# Engagement #19

## Promouvoir la cybersécurité

Consciente que les infrastructures énergétiques sont des cibles privilégiées des cyber-attaques, Kallista Energy accorde une attention constante à la sécurité de son système d'information afin de garantir l'intégrité de ses équipements et la protection de ses données.

L'entreprise a mis en place un Plan de Continuité des Activités, assurant la résilience de ses opérations en cas d'incident. Elle a également procédé à la mutualisation de ses ressources serveurs et adopté une solution de téléphonie de type soft phone, renforçant ainsi la sécurité et la flexibilité de ses communications.

Par ailleurs, chaque tentative de cyber-attaque identifiée et déjouée donne lieu à une sensibilisation immédiate de l'ensemble des collaborateurs, afin de maintenir une vigilance permanente au sein des équipes.



### Réalisations

2025

- ▶ Tests d'outils pour sensibiliser les collaborateurs à la cybersécurité.
- ▶ Tests d'outils pour aider les collaborateurs à la détection de tentatives de phishing.
- ▶ Mise en place d'un outil de gestion des mots de passe suivant les recommandations de l'Agence nationale de la sécurité des systèmes d'information (ANSSI) pour l'ensemble des collaborateurs.
- ▶ Score de 930/1000 aux tests internes de cybersécurité requis par les actionnaires institutionnels du groupe (vs 922 en 2024).

### Objectifs

2026

- ▶ Déployer des outils pour aider les collaborateurs à détecter plus facilement les tentatives de phishing.
- ▶ Mettre en service notre premier site de secours de notre infrastructure informatique.
- ▶ Commencer la mise en conformité NIS2 de nos infrastructures.

# Gestion des relations avec les fournisseurs

Kallista Energy veille à entretenir des relations avec ses fournisseurs fondées sur des exigences élevées en matière d'éthique et de transparence. Le code d'éthique de Kallista Energy, basé sur les 10 grands principes du Pacte mondial des Nations-Unies est intégré aux contrats avec les principaux fournisseurs.

Kallista Energy privilégie autant que possible des partenaires qui ont aussi adopté une feuille de route climat validée par la Science Based Targets initiative (SBTi) afin de favoriser une dynamique vertueuse autour de ses activités.

Voir aussi →

## Engagement #05

Encourager la prise en compte de critères ESG dans les activités relevant de notre scope 3.





## Annexes

# Annexe n°1

## VSME – Informations générales

Dans le cadre du renforcement de sa stratégie de transparence et de son alignement aux meilleures pratiques européennes, Kallista Energy structure sa communication ESG conformément aux recommandations de l'EFRAG, en s'appuyant sur la norme volontaire VSME à partir de 2026 (pour l'année 2025). Cette initiative traduit la volonté de l'entreprise de déployer un cadre de reporting robuste, harmonisé et centré sur la consolidation d'indicateurs ESG clés.

Dans ce contexte, Kallista publie un socle d'informations ESG essentielles ainsi que des informations générales relatives à la structure de l'entreprise et aux modalités de préparation du reporting. Les informations générales, conformément à la section B1 (« Basis for preparation »), sont présentées dans la section, tandis que les autres informations ESG sont intégrées au sein des différentes sections du rapport, selon une logique de pertinence et de lisibilité.

### Modalités de reporting

Nom de l'entité déclarante	Kallista Energy
Identifiant de l'entité déclarante	DUNS : 261059337
Devise des montants indiqués dans le rapport	EUR
Année de début	2025
Mois de début	1
Jour de début	1
Date de départ de la période de reporting	2025-01-01
Année de fin	2025
Mois de fin	12
Jour de fin	31
Date de fin de la période de reporting	2025-12-31

# Annexe n°2

## B1 – Informations comptables générales

### Informations administratives

Base de préparation (module de base uniquement OU module de base et complet)	Reporting du module de base et du module complet
Liste des informations omises considérées comme confidentielles ou sensibles	Non applicable
Base de présentation des comptes (consolidée ou individuelle)	Consolidée
Forme juridique	SAS
Code de classification sectorielle NACE	D35.1.1 – Production d'électricité
Bilan	497 556 k€
Chiffre d'affaires	71,8 millions d'€
Nombre d'employés	107
Méthode de comptabilisation des effectifs	A la fin de la période de référence
Méthode de comptabilisation des effectifs	Effectif réel
Pays où l'entreprise exerce principalement ses activités et lieu où se trouvent ses actifs importants	France

## Annexe n°3

### Effectif du groupe au 31 décembre 2025

Au 31 décembre 2025, le Groupe Kallista Energy comptait 107 salariés (essentiellement avec des contrats permanents et un seul CDD en France).

PAYS	GENRE	TOTAL
France	Hommes	54
Allemagne		12
Pays-Bas		0
France	Femmes	29
Allemagne		11
Pays-Bas		1
<b>Total</b>		<b>107</b>

Taux de turnover (taux de rotation du personnel)	12,9%
Taux de nouvelles recrues durant l'année du reporting	18%

Taux de turnover = ((Nombre de nouveaux contrats + Nombre de fins de contrats) ÷ 2) ÷ Effectif au début de la période

## Annexe n°4

### Les infrastructures en service et bureaux du groupe intégrés dans le périmètre du bilan carbone

#### Informations administratives

TRIGRAMME/ QUADRIGRAMME	ACTIVITÉ	PAYS	NOM OU DESCRIPTION DE L'ENTITÉ	CONTRÔLE OPÉRATIONNEL	ADRESSE	GÉOLOCALISATION COORDONNÉES GPS
AMA	PARC SOLAIRE	FRANCE	AMADOUSOL SARL	OUI	09100, SAINT AMADOU	43.105352, 1.694099
ARD	PARC ÉOLIEN	FRANCE	PARC EOLIEN D'ARDOUVAL	OUI	76680 ARDOUVAL	49,75811389, 1,272183333
AUT	PARC ÉOLIEN	FRANCE	P.E D'AUTREMENCOURT	OUI	02250 AUTREMENCOURT	49,70411111, 3,823
BHY	PARC ÉOLIEN	FRANCE	P.E DE BRACHY	OUI	76730 BRACHY	49,82025331, 0,94051311
BRT	PARC ÉOLIEN	FRANCE	P.E DE BRETEUIL	OUI	60120 BRETEUIL	49,64539138, 2,298863934
BRT	STATION DE RECHARGE	FRANCE	BRETEUIL	OUI	60120 BRETEUIL	49.635457474, 2.292952467
BSL	PARC ÉOLIEN	FRANCE	P.E DE BLANCFOSSE	OUI	28310 OINVILLE- SAINT-LIPHARD	48,21577778, 1,888555556
BSOC	STATION DE RECHARGE	FRANCE	BRETTEVILLE-SUR-ODON	OUI	BRETTEVILLE- SUR-ODON	49.173930540, -0.4357194450
CAMP	PARC ÉOLIEN	FRANCE	EE CAMPIGNY	OUI	27500 CAMPIGNY	49,32166667, 0,559444444
CAUR	PARC ÉOLIEN	FRANCE	PARC ÉOLIEN DE CAUREL	OUI	22530 CAUREL	48,226755, -3,044270
CQX	PARC ÉOLIEN	FRANCE	P.E BORNES DE CERQUEUX	OUI	45130 EPIEDS- EN-BEAUCE	47,99980556, 1,593527778
DIRI	PARC ÉOLIEN	FRANCE	PARC ÉOLIEN DE DIRINON	OUI	29460 DIRINON	48,393300, -4,269552
DOUC	STATION DE RECHARGE	FRANCE	STATION YAWAY DE VERNON- DOUAINS	OUI	27120 DOUAINS	49.06523574, 1.4253870942
ETRC	STATION DE RECHARGE	FRANCE	STATION YAWAY CONNECT D'ETRELLES	OUI	35370 ÉTRELLES	48.06671312, -1.1937537504
ETRC PL	STATION DE RECHARGE	FRANCE	STATION YAWAY TRUCKS D'ETRELLES (POIDS LOURDS)	OUI	35370 ÉTRELLES	48.06666725, -1.1937606313
FIR1	PARC ÉOLIEN	FRANCE	EOLIENNES GALERNES	OUI	14190 FIERVILLE- EN-BRAY	49,0604274, -0,174357228
FIR3	PARC ÉOLIEN	FRANCE	EOLIENNES GALERNES	OUI	14190 FIERVILLE- EN-BRAY	49,0604274, -0,174357228
GAB2	PARC SOLAIRE	FRANCE	CENTRALE PHOTOVOLTAÏQUE DU G ABARDAN 2	OUI	40240 LOSSE	LAT. N:44°03'55" LONG. 0:00°00°38"
GAB5	PARC SOLAIRE	FRANCE	CENTRALE PHOTOVOLTAÏQUE DU GABARDAN 5	OUI	40240 LOSSE	LAT. N:44°03'09" LONG. 0:00°00°48"
GUE	PARC ÉOLIEN	FRANCE	P.E EOLE MANCHE	OUI	76730 GUEURES	49,85306638, 0,976995517
HBL	PARC ÉOLIEN	FRANCE	PARC EOLIEN HOMBLEUX 2	OUI	80400, HOMBLEUX	49,73930131, 2,998587478

HCO	PARC ÉOLIEN	FRANCE	KALLISTA OEN	OUI	2230, HAUT-CORLAY	48,35847222, -3,045833332
HEE	PARC ÉOLIEN	ALLEMAGNE	DIF WINDPARK HEEDE GMBH & CO. KG	OUI	26892 HEEDE	53,014484, 7,251618048
HOH	PARC ÉOLIEN	ALLEMAGNE	DIF WINDPARK HOHENSEEFELD GMBH & CO. KG	OUI	14913 HOHENSEEFELD	51,90485496, 13,31505068
JV KE X TETHYS	STOCKAGE D'ÉLECTRICITÉ	PAYS-BAS	JV KALISTA TETHYS	50%	GOUDSEINGEL 152-154 3011 KD ROTTERDAM	51.92391239, 4.49243852
LAN	PARC ÉOLIEN	FRANCE	KALLISTA OEN	OUI	22800 LANFAINS	48,35122222, -2,925833333
LGL	PARC ÉOLIEN	FRANCE	PARC EOLIEN PLAINE DU MOULIN	OUI	76740 LA GAILLARDE	49,8414284, 0,845818473
LLT	PARC ÉOLIEN	FRANCE	PARC EOLIEN LISLET 1	OUI	02340 LISLET	49,67844444, 4,032055556
LTM	PARC ÉOLIEN	FRANCE	PARC EOLIEN LES TROIS MUIDS	OUI	28140 TERMINIERS	48,08421094, 1,680795882
NSM	PARC ÉOLIEN	FRANCE	PARC EOLIEN NOYERS SAINT MARTIN	OUI	60480 NOYERS-SAINTE-MARTIN	49,55900748, 2,288267904
OMI	PARC ÉOLIEN	FRANCE	PARC EOLIEN OMISSY 2	OUI	02420 LEHAUCOURT	49,90491667, 3,283583333
OREO	PARC ÉOLIEN	FRANCE	SECE.0R	OUI	80160 ORESMAUX	49,77232956, 2,249320354
PLD	PARC ÉOLIEN	FRANCE	ENERGIE PLOUYE	OUI	29690 PLOUYÉ	48,32763333, -3,75593333
PLVC	STATION DE RECHARGE	FRANCE	STATION YAWAY CONNECT DE PONT-L'EVÊQUE	OUI	14130, PONT-L'EVÊQUE	49,28582370, 0,205489496
PLX	PARC ÉOLIEN	FRANCE	EOLIENNES POUILLE LES COTEAUX	OUI	44522 POUILLÉ-LES-COTEAUX	47,46312, -1,20761
QENO	PARC ÉOLIEN	FRANCE	P.E DU CANTON DU QUESNOY	OUI	59530 BEAUDIGNIES	50,266111, 3,557222
RAMC	STATION DE RECHARGE	FRANCE	STATION YAWAY CONNECT DE RAMBOUILLET	OUI	78120 RAMBOUILLET	48,6455349, 1,852595772
REM	PARC ÉOLIEN	ALLEMAGNE	WINDPARK REMLINGEN GMBH & CO. KG	OUI	38319 REMLINGEN SEMMENSTEDT	52,112488, 10,70628402
SAL	STOCKAGE D'ÉLECTRICITÉ	FRANCE	SITE DE STOCKAGE PAR BATTERIE SALEUX	OUI	80480 SALEUX	49,85724896, 2,2530576317
SNB	PARC ÉOLIEN	FRANCE	PARC EOLIEN DE SAINBOIS	OUI	45310 TOURNOISIS	48,02272222, 1,645
SPB	PARC ÉOLIEN	FRANCE	PARC EOLIEN DES MARETTES	OUI	76890 SAINT-PIERRE-BÉNOUVILLE	49,74325, 0,984055556
TRE	PARC ÉOLIEN	FRANCE	KALLISTA OEN	OUI	22510 TRÉBRY	48,31516667, -2,56625
VVD	PARC ÉOLIEN	FRANCE	PARC EOLIEN VAUVILLERS 2	OUI	80400 HOMBLEUX	49,84427778, 2,737666667
WAW	PARC ÉOLIEN	ALLEMAGNE	WINDPARK WAWERN GMBH & CO. KG	OUI	54441 WAWERN	50,128089, 6,49031403
WEH	PARC ÉOLIEN	ALLEMAGNE	WINDPARK WEHRHAIN GMBH & CO. KG	OUI	01983 GROSSRÄSCHEN [WEHRHAIN]	51,733567, 13,40703896
WIE	PARC ÉOLIEN	ALLEMAGNE	WINDPARK WIESMOOR GMBH & CO. KG	OUI	26639 WIESMOOR	53,368444, 7,708774975
WPO	PARC ÉOLIEN	PAYS-BAS	WINDPARK OOSTFLAKKEE	40%	3255 OUDE-TONGE	51.6845901444, 4.17204310265

## Nos bureaux

PAYS	VILLE	CONTRÔLE OPÉRATIONNEL	ADRESSE
FRANCE	PARIS	NON	18-20 RUE TREILHARD - PARIS 75008
FRANCE	BORDEAUX	NON	13 RUE DE LA MANUTENTION - 33000 BORDEAUX
FRANCE	LYON	NON	35 RUE DE MARSEILLE - 69007 LYON
ALLEMAGNE	HAMBURG	NON	HAUS AM DOMPLATZ SCHOPENSTEHL 13 - 20095 HAMBURG
PAYS-BAS	ROTTERDAM	NON	GOUDSEINGEL 152-154 - 3011 KD ROTTERDAM

## Annexe n°5

# Exemple de flux de matières pour l'installation et le démantèlement d'une éolienne

En 2025, les matériaux composant les 17 éoliennes démantelées par Kallista Energy ont été comptabilisés dans le bilan carbone comme réutilisés à 48% et en fin de vie à 52%. Les matériaux installés pour l'éolienne (fondation et câbles principalement) sont considérés en fin de vie (recyclés) à 100%. Ces chiffres sont issus du suivi de la gestion des déchets effectués par les équipes de Kallista Energy et de ses partenaires.

Kallista Energy a aussi installé de nouvelles stations de recharge pour véhicules électriques en 2025. Les flux massiques de fin de vie pour une station de recharge (bornes, travaux...) ne sont pas significatifs par rapport à ceux des parcs éoliens. Ces flux ne sont pas encore suivis et font partie des pistes d'amélioration de notre rapport RSE.

## Exemple de flux massiques pour une éolienne Vestas V110 de 2 MW

MATIERES COMPOSANT L'EOLIENNE	
Acier	185 tonnes
Fonte	26 tonnes
Aluminium	4 tonnes
Métaux non ferreux	1,5 tonne
Polymères	13 tonnes
Céramique / verre	15 tonnes
Electronique	2 tonnes
Lubrifiants	0,8 tonne
MATIERE INSTALLEE PAR EOLIENNE	
Béton (fondation)	915 tonnes
Acier (fondation)	50 tonnes
Aluminium (câblage)	7 tonnes
Cuivre (câblage)	2 tonnes

Source : <https://www.vestas.com/content/dam/vestas-com/global/en/sustainability/reports-and-ratings/lcas/LCAV11020MW181215.pdf.coredownload.inline.pdf>

# Rapport RSE 2025

Groupe **KallistaEnergy**  
18-20 rue Treilhard  
75008 Paris

FRANCE – ALLEMAGNE – PAYS-BAS

Producteur indépendant d'énergies renouvelables  
pour la transition énergétique et la mobilité électrique  
[www.KallistaEnergy.com](http://www.KallistaEnergy.com)



**KallistaEnergy**